

제5절 주요 센터

1. 특수교육지원센터

가. 운영 목적

- 1) 지역 중심의 특수교육 지원체제 구축으로 특수교육관련서비스 지원 강화
- 2) 순회교육 및 통합교육 지원 내실화를 통한 특수교육 수요자의 만족도 향상
- 3) 특수교육대상자의 장애 극복과 생활기능 회복을 위한 치료지원
- 4) 전환교육 지원 확대를 통한 특수교육 대상학생의 사회참여 역량 강화
- 5) 특수교육지원센터 시설 확충 및 보완을 통한 운영의 내실화

나. 연혁

- 2003.03.01. 대방초 특수학급 내 특수교육지원센터 설치
- 2006.05.12. 사천교육지원청으로 특수교육지원센터 이전
- 2011.05.12. 사천학생야영수련원으로 특수교육지원센터 이전
- 2013.03.01. 전환교육 관련 업무 개시
- 2020.06.20. 사천교육지원청 신축 별관으로 특수교육지원센터 이전
- 2022.03.01. 특수교사 6명, 치료사 4명, 스페셜코디네이터 1명 배치

다. 현황

1) 일반현황

소재지 (주소)	사천시 삼상로 85 (별리동, 사천교육지원청 별관)	전화번호	055)830-1751
		FAX	055)832-3917

2) 시설현황

사무실	교재교구실	언어치료실	심리행동 치료실	전환교육 지원실	유희실	계
1	1	2	1	2	1	8

3) 인력현황

센터장	담당장학사	특수교사 (순회교육)	언어치료사	심리치료사	스페셜코디 (전환교육)	계
1	1	6	3	1	1	13

4) 관내 특수학급 설치학교 현황

(2022.03.08. 단위: 명)

관내 특수학급 수				특수교육 대상학생 수			
43학급				228명			
유	초	중	고	유	초	중	고
2	25	10	6	22	115	52	39

라. 주요 활동

- 1) 특수교육대상자의 조기 발견
- 2) 특수교육대상자의 진단·평가 및 선정·배치
- 3) 특수교육대상학생 정보 관리
- 4) 특수교육 연수
- 5) 특수교육대상학생 교수·학습활동 지원
- 6) 특수교육 관련 서비스 지원
- 7) 장애 학생 인권 보호와 인권침해 예방 교육 및 인권지원단 운영
- 8) 통합교육지원단 운영(통합교육지원 및 관련 서비스 지원)
- 9) 진로·직업교육지원 강화
- 10) 지역사회 유관기관 협력체제 구축
- 11) 특수교육 관련 각종 홍보 및 특수교육지원센터 홈페이지 운영

마. 이용 안내

- 특수교육대상자 선정 절차
 - 지역교육청: 각 학급에 특수교육대상자 선정·배치 신청공문 발송

- 부모 및 담임교사: 학교로부터 지원서를 배부 받아 부모의 요청동의에 따라 담임교사가 지원신청서를 작성하여 학교에 제출
- 학교: 지원신청서를 학교장 명의로 특수교육지원센터로 의뢰
- 특수교육지원센터: 특수교육지원센터 진단평가팀은 선정·배치 신청자를 진단 평가한 후 특수교육운영위원회에 보고
- 지역교육청: 특수교육운영위원회에서 신청자 선정여부를 심의하여 교육장 명의로 학교 및 학부모에게 배치결과 통지서 통보

바. 조직도



2. Wee센터

가. 운영 목적

- 1) 학생 및 보호자가 양질의 상담 서비스를 받을 수 있도록 서비스 표준화 구축
- 2) 학교-교육청-지역사회의 긴밀한 협력으로 위기학생 발생 예방 및 상담·치유지원 등 종합적인 지원체제를 갖춘 학교 안전망 구축

나. 연혁

- 2014.04.28. Wee센터 구축기획단 협의회
- 2014.09.01. Wee센터 프로그램 운영 시작
- 2014.12.16. 준공
- 2015.02.23. 개소식

다. 현황

1) 일반현황

소재지 (주소)	사천시 삼상로 85 (벌리동, 사천교육지원청 3층)	전화번호	055)830-1721
		FAX	055)832-3911

2) 시설현황

면적	사무실	개인상담실	놀이치료실	집단상담실	대기실(로비)
144m ²	1	2	1	1	1

3) 인력현황

센터장	담당장학사	전문상담교사	임상심리사	사회복지사	계
1	1	5	1	1	9

4) 관내 Wee클래스 현황

초	중	고	계
7	9	8	24

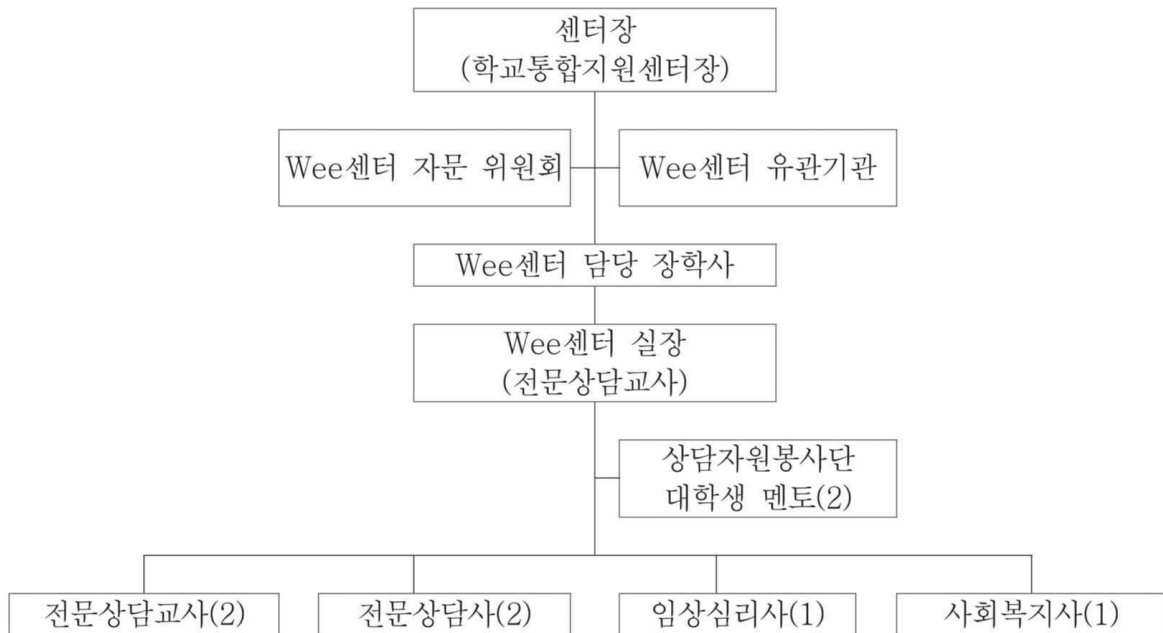
라. 주요 활동

위기 학생의 체계적인 관리 및 지도를 위해 지역사회 인적, 물적 인프라를 활용하여 ‘진단-상담-치유’ 가능한 원스톱 상담 서비스를 제공하며 그와 관련된 연수, 자문, 컨설팅 등을 수행

마. 이용 안내

- 1) 대상: 관내 초·중·고등학교 학생 및 보호자, 교사
- 2) 시간: 월~금, 09:00~18:00(점심시간 12:00~13:00)
- 3) 이용 방법
 - 사전 전화예약 후 직접방문: 전화접수 → 내방 → 면접
 - 학교를 통한 의뢰 및 신청: 신청서식 및 동의서를 작성하여 공문으로 신청
 - 상담 의뢰 시 유의점
 - 상담 및 회기는 상황이나 프로그램 성격에 따라 조정 가능
 - 수업시간을 할애하여 상담을 진행할 수 있음
 - 타 기관에서 상담 및 심리치료를 받고 있는 경우는 중복지원 불가

바. 조직도



3. 영재교육원

가. 운영 목적

- 1) 문제 해결력과 창의성 계발
- 2) 영재의 적성과 품성 함양
- 3) 국가 사회의 발전에 이바지할 수 있는 유능한 인재 육성

나. 연혁

- 2005.03.01. 경상남도사천교육청영재교육원 개원
- 2005.03.19. 제1기 영재교육원 입학식(초등반 16명, 중등반 16명)
- 2007.03.01. 6개 학급 운영
- 2010.03.01. 8개 학급 운영
- 2021.12.24. 제17기 수료식(수료생 132명, 총 2,093명 수료)

다. 현황

1) 일반현황

소재지 (주소)	사천시 각산로 88	전화번호	055)833-3041
		FAX	055)835-1804

2) 강사현황

(2022.03.01. 단위: 명)

초등수학	초등과학	초등정보	초등발명	중등수학	중등과학	중등정보	중등발명
4	4	4	4	4	2	4	4
16				14			

3) 학급별 정원 현황

구분	학급	인원	장소
초등과정	초등수학	20명	대방초 제1수학실
	초등과학	20명	대방초 제1과학실
	초등정보	20명	대방초 2층 컴퓨터실
	초등발명	20명	삼천포초 발명센터
중등과정	중등수학	20명	대방초 제2수학실
	중등과학	20명	대방초 제2과학실
	중등정보	20명	삼천포초 본관 1층 컴퓨터실
	중등발명	20명	삼천포초 발명센터
총계		160명	

라. 이용 안내

1) 교육 대상 및 분야

- 초등과정: 관내 초등학교 5, 6학년 재학생 중 사천교육지원청영재교육원에서 주관한 1, 2차 전형에 합격한 학생
- 중등과정: 관내 중학교 1, 2학년 재학생 중 사천교육지원청영재교육원에서 주관한 1, 2차 전형에 합격한 학생

2) 과정별 교육 방법

- 기초반과 심화반(대학 부설 사사반과 유사한 개념)을 구별하여 운영한다.
- 기초반은 각 전공분야별 필요한 기초 소양교육 및 필수교육을 실시한다.
- 기초반은 전 학생이 1년 단위로 전 강사에게 교육받음을 원칙으로 한다.
- 심화반은 학생들의 능력과 관심도에 따라 4개의 분임으로 나누어 담당 강사를 지정하여 운영한다.
- 심화반 운영은 산출물 지도(프로젝트) 방식으로 진행하며, 추후 사천영재교육원 산출물 나눔 축제에 자료를 제출하도록 한다.
- 심화반은 프로젝트 주제를 중심으로 연구하는 과정으로 멘토십을 통하여 연구하는 방법과 태도를 배우는 과정을 거친다.

3) 교육과정 운영 계획

구분	영역	단위시간	일수	시수	비고
출석수업	교과	4	19	76	▪ 출석학습
심화수업 (지역화 프로젝트학습)	교과	2-7	4	20	▪ 별도계획
집중수업 (특색, 교차)	교과	8	2	16	▪ 특색 주제 통합 수업 ▪ 교차 수업
영재캠프	비교과	18	3	18	▪ 별도 계획
행사, 진로, 봉사	비교과	4	2	6	▪ 입학식 및 수료식 ▪ 산출물 나눔 축제
총계			30	136	

4. 발명교육센터

가. 운영 목적

- 1) 발명교육을 통한 도구 활용 능력 및 창의적 문제 해결 능력 배양으로 미래인재 육성
- 2) 잠재된 창의성을 계발할 수 있는 환경 조성을 통한 창의 발명 인재 조기 육성 및 발굴
- 3) 초·중학생들에게 미래사회를 대비하는 역량 함양

나. 연혁

- 2002.08. 신규 발명교육센터 선정
- 2003.04. 발명교육센터 개소
- 2003.12. 제1기 발명영재교실 136명 초, 중, 고 80시간 수료
- 2009.09. 발명교육센터 리모델링 사업
- 2010.02. 제8기 발명영재학급 40명 초, 중 304시간 수료
- 2010.08. 발명교육 초급 및 중급과정 40명 48시간 수료
- 2018.12. 제16기 발명영재학급 36명 초, 중 300시간 수료
- 2021. 삼천포초등학교로 발명교육센터 이전
- 2021.12. 발명교육센터 현대화 사업
- 2022.07. 발명교육 초등과정 59명 12시간 수료
- 2022.12. 발명교육 중급과정 30명 20시간 수료(예정)

다. 현황

1) 일반현황

소재지 (주소)	사천시 각산로 10 (선구동, 삼천포초등학교 후관 2층)	전화번호	055)833-9992
		FAX	055)835-1801

2) 시설현황

공간유형	규모		비고
	실	m ²	
발명공작실	2	178.2	18*9.9m
학습자료실 및 정보검색실	0.5	32.4	4.5*7.2m
미디어제작 및 교사연구실	0.5	32.4	4.5*7.2m
작품전시실(복도활용)	복도	24.3	9*2.7m
합계	3	267.3	

3) 강사현황

지도강사(현직교사)	보조교사(기타)	계
6	1	7

라. 이용 안내

- 1) 교육부, 특허청, 한국발명진흥회 등 유관 기관과 연계 운영
- 2) 교육 대상: 관내 초등학교 5~6학년, 중학교 1~2학년 학생
- 3) 발명반 수업은 토요일에 실시(초등 40분, 중등 45분)
- 4) 과정별 시수의 2/3이상 출석 시 수료증 발급
- 5) 수료 학생의 교육실적은 관련 교과목의 생활기록부 '세부능력 및 특기 사항'란에 입력하되, 발명교육센터 명칭은 미기재
- 6) 관내 초, 중학교는 가정통신문과 학교 홈페이지로 학생모집 안내

7) 학생 교육과정 운영 계획

구분	과정명	학제	운영기간	운영기수 (개)	기수당 교육인원 (명)	기수당 운영일수 (일)	기수당 교육시간 (시간)
정규과정	발명초급반	초	5~9월	5	20	5	20
	발명중급반	초, 중	9~11월	3	20	5	20
특별과정	1일 발명교실	초, 중	11~12월	2	20	1	4
	프로젝트 발명반	초, 중	9~11월	6	20	1	4
기타과정	찾아가는 발명교육	초, 중	연중	3	20	3	12
계				19	100	15	60

8) 일반인 교육과정 운영 계획

구분	과정명	운영기간	운영기수 (개)	기수당 교육인원 (명)	기수당 운영일수 (일)	기수당 교육시간 (시간)
교원	발명교육센터 지도강사 역량강화 연수	4월	1	20	1	6
학부모	발명교육 학부모 연수	12월	1	20	1	2
계			2	40	2	8

5. 미래교육지원센터

가. 운영 목적

- 1) 항공우주산업도시의 환경적 여건을 활용하여 미래항공 우주산업의 꿈 키움
- 2) 4차 산업혁명 시대를 맞이하여 창의적 문제해결력과 협력 및 공유 능력 함양을 위한 메이커교육으로 창의융합형 인재 양성
- 3) 드론, 3D프린터, 아두이노, 레고 로봇 등 디지털도구를 이용한 메이커교육으로 상상한 것을 창작하고 공유하는 미래교육 문화 풍토 조성

나. 연혁

- 2021.03.01. 사천 미래교육지원센터 개관

다. 현황

1) 일반현황

소재지 (주소)	사천시 각산로 10 (선구동, 삼천포초등학교 후관3층)	전화번호	055)833-9992
		FAX	055)835-1801

2) 시설 및 기자재 현황

공간유형	실수	보유 기자재 현황	비고
무한상상실(레고 체험실)	1	플로터 1대, 잉크젯복합기 1대	
메이커페이스 주 강의실	1	3D프린터 15대, 노트북 17대, 태블릿 25대, 드론축구장 1세트	

3) 지원 현황

대상	지원 내용	지원 자격	지원 팀
학생	꿈채움 학생 자율 메이커 동아리 운영 지원	관내 초·중·고 학생 5인 이상과 멘토 교사 1인(필수) 이상으로 1팀 구성	5팀
교사	메이커 교육 전문적 학습공동체 운영 지원	관내 초·중·고 교직원 및 지역민 5인 이상으로 1팀 구성	5팀 내외

라. 이용 안내

- 1) 운영 대상: 관내 초등학교 4학년~중학교 3학년 학생 및 희망 가족
- 2) 운영 내용: 발명교육센터와 연계한 메이커 심화 프로그램 운영
- 3) 운영 개요

프로그램명	운영시간	횟수	프로그램 내용
출발! 꼬마틴(teen) 메이커	12차시	4회	▪ 프로젝트 활동을 통한 메이커 도구의 활용 방법 이해
유레카! 꼬마틴(teen) 메이커	12차시	4회	▪ 생활 속 문제 해결 아이디어 실행 및 공유
찾아가는 메이커 (드론·로봇) 교실	8차시	6기	▪ 드론에 대한 이해 및 코딩을 통한 드론 조작 ▪ 레고위두(부스트)와 코딩을 활용한 로봇제작·작동
가족과 함께하는 메이커 교실	4차시	2회	▪ 가족형 프로젝트 해결 프로그램 운영

6. 행복교육지원센터

가. 운영 목적

- 1) 행복학교의 성과를 바탕으로 공교육 혁신의 기반 조성 및 행복학교 확산
- 2) 메이커교육 인프라 구축 및 학생·지역별 맞춤형 지원으로 교육의 균형적 발전 도모
- 3) 학교와 지역사회가 적극적으로 소통하고 협력하는 지역교육공동체 구축

나. 운영 방법

- 1) 운영 기간: 2021~2022년 2년간 지정 운영
- 2) 운영 예산: 사천시 3억 + 경남교육청 3억 = 6억(2년간 총 12억)
- 3) 운영 방식: 사천시와 경상남도교육청 업무협약(MOU)

다. 현황

1) 일반현황

소재지 (주소)	사천시 삼상로 85 (사천교육지원청 교육지원과 평생체육담당)	전화번호	055)830-1526
		FAX	055)832-3860

2) 인력현황

센터장	장학사	파견교사	교육행정직	지자체 행정주무관	계
1	1	1	1	1	5

라. 운영 과제

1) 모두가 함께 하는 행복교육지구 기반 조성

세부추진과제	세부추진내용	시기
사천행복교육지구 운영위원회 운영	<ul style="list-style-type: none"> ▪ 사천행복교육지구 운영위원회 구성·운영 - 교육지원청, 기초지자체, 학교, 지역민 등 20여명 구성 	연4회
	<ul style="list-style-type: none"> ▪ 사천행복교육지구 운영위원회 역량 강화 	1회

세부추진과제	세부추진내용	시기
사천행복교육 지원센터 운영	▪ 사천행복교육지원센터 설치·운영	연중
	▪ 사천행복교육지구 참여 인력 역량 강화 연수	수시
	▪ 사천행복교육지구 사업 발굴 및 추진	연중
	▪ 행복교육지구 컨설팅단 및 모니터링단 운영	연중
	▪ 사천행복교육지구 홍보	수시
	▪ 마을교육활동지원 자원봉사자 구성 및 마을교육활동 지원	연중
	▪ 사천행복교육지구 홈페이지 운영	연중
지역협의체 운영	▪ 사업 주체별 협의회 구성	3월
	▪ 지역협의체 정기모임 운영	수시

2) 자신을 세우고 함께 성장하는 행복한 학교문화 지원

세부추진과제	세부추진내용	시기
행복교육 네트워크 운영	▪ 권역별 행복교육 네트워크 구성·운영 - 4권역으로 구성하여 센터와 통합 운영	분기별
	▪ 학교문화혁신을 위한 연수 및 워크숍 운영	수시
행복한 학습공동체 운영	▪ 미래교육을 선도하는 전문적 학습공동체 운영	3월
	▪ 학습공동체 리더 교사 연수	3월
꿈채움 마을교육과정 운영	▪ 마을교사 마을교육과정 운영 역량 강화 연수	1,2월
	▪ 꿈채움 마을교육과정 공모	3월
	▪ 마을을 주제로 한 마을교육과정 운영	연중
학생자치회 지원	▪ 학생회장단 리더십 캠프 및 토의토론회	1회
	▪ 민주적인 학생회 회의문화(퍼실리테이션) 연수	1회

3) 상상을 현실로 만드는 마을학교 운영

세부추진과제	세부추진내용	시기
학생 중심 마을학교 운영	▪ 학생 자율동아리 운영 지원	3월
	▪ 학생 주도 동아리 프로젝트 운영	연중
	▪ 학생 자율동아리 발표회 운영	11월

세부추진과제	세부추진내용	시기
지역 중심 마을학교 운영	▪ 공예 및 예술 체험 등을 위한 마을학교 구축 및 운영	2월, 연중
	▪ 메이커 공방 운영을 위한 학생 및 마을교사 양성	연중
	▪ 메이커 스페이스 구축 및 프로그램 운영(주중 및 주말)	연중
	※ 가족과 함께하는 체험중심 토요일마을학교	분기별1회
학교 협력형 마을학교 운영	▪ 학교 협력형 마을학교 운영(방과후)	2월, 연중
	※ 문화예술지원: 청소년 영화스쿨 운영 지원, 자유학기 연계 뮤지컬스쿨 운영 지원	2월, 연중
지역사회 마을교사 양성	▪ 지역 마을교사 역량 강화 연수	연중
	▪ 지역의 전문가 및 활동가 발굴	연중

4) 함께 공감하고 참여하는 마을교육공동체 조성

세부추진과제	세부추진내용	시기
평화로운 마을공동체 조성	▪ 청소년 갈등조정 지원시스템 참여	수시
	▪ 평화로운 학급을 위한 청소년 자치활동 지원	연중
	▪ 평화로운 학교 공동체 만들기 연구회 지원	연중
마을교육공동체 아카데미 운영	▪ 지속가능한 마을교육공동체를 위한 배움(아카데미)	연중
	▪ ‘내 고장 바로알기’ 투어	4월
	▪ 학교와 마을이 함께하는 프로젝트	연중
사천행복교육지구 성과 나눔 마당	▪ 사천행복교육지구 성과 나눔 마당 운영	11월
	▪ 운영 결과 및 성과 나눔을 위한 원탁토론회 운영	7월, 12월

7. 사천거점학부모지원센터

가. 운영 목적

- 1) 지역학부모의 수요와 특성을 반영한 맞춤형 교육 확대
- 2) 학부모교육, 학부모 교육 참여활동 지원 및 지원시스템 구축
- 3) 자녀교육에 대한 이해 및 올바른 교육정보 제공으로 학부모의 자녀교육 역량 강화
- 4) 학부모네트워크 및 거점학부모지원센터 활성화로 소통과 공감의 기회 확대

나. 연혁

- 2020.01.01. 사천거점학부모지원센터 설치 및 운영(사천, 남해 소관)
- 2021.01.01. 사천거점학부모지원센터 운영(사천 소관)
- 2020~2022 현재 학부모 학교참여 활성화 및 역량강화 교육 추진

다. 현황

1) 일반현황

소재지 (주소)	사천시 삼상로 85 (사천교육지원청 교육지원과 평생체육담당)	전화번호	055)830-1544
		FAX	055)832-3860

2) 인력현황

센터장	장학사	교육공무직	계
1	1	1	3

라. 운영 과제

1) 학부모 학교참여 활성화

세부추진과제	세부추진내용	시기
학부모 학교참여 활성화 지원	▪ 단위학교 학부모회 운영 지원	2~12월
	▪ 학부모 학교참여 지원단 구성 및 운영	4~12월
	▪ 단위학교 소통문화 활성화를 위한 ‘학교사랑방’ 지원	4~9월
	▪ 찾아가는 학부모교실 운영 지원	6~10월
거점지역 학부모네트워크 구축 및 운영	▪ 지역학부모네트워크 운영 및 활성화	연2회
	▪ 학부모 정책참여 및 의견 수렴을 위한 ‘경남교육 사랑방’	6~12월

2) 학부모 역량 강화

세부추진과제	세부추진내용	시기
학부모 역량강화 교육 및 워크숍 운영	<ul style="list-style-type: none"> ▪ 프렌디데이(friendly day) 아버지교실 ▪ 자녀와 함께하는 행복열쇠 ▪ 애니어그램으로 소통하기 	3~12월

세부추진과제	세부추진내용	시기
학부모 아카데미 '회복과 성장' 운영	<ul style="list-style-type: none"> ▪ 학부모 마음 돌봄 '랜선으로 떠나는 학부모 힐링캠프' ▪ 통찰력을 길러주는 인문학 ▪ 랜선으로 찾아가는 진학 교육 ▪ 자기주도학습을 위한 컴퓨터, 스마트폰 관리법 	2~12월
찾아가는 예비학부모교실	<ul style="list-style-type: none"> ▪ 건강한 부모-자녀 관계 형성 ▪ 자녀의 발달 및 특성 이해 ▪ 진로·진학·학습 지도 	11~12월
학부모 학습공동체 운영 지원	<ul style="list-style-type: none"> ▪ 단위학교 학부모회 동아리 활동 지원 ▪ 독서교육(하브루타), 자기주도학습, 진로지도, 푸드&테라피 등 연수 및 강사 지원 	3~12월

3) 거점 학부모지원센터 운영 활성화

세부추진과제	세부추진내용	시기
온·오프라인 플랫폼을 활용한 '교육정보 제공 및 교육정책 참여 홍보'	<ul style="list-style-type: none"> ▪ 학부모 참여 사업 및 교육 안내 ▪ 교육지원청 홈페이지 및 온라인교육 밴드, 학부모관련 SNS를 통한 온라인 홍보, 학부모지원센터 안내 리플릿 및 홍보물 제작, 학부모 친화적 소통 공간 만들기 	1~12월
학부모 상담 및 학부모 교육참여 지원	<ul style="list-style-type: none"> ▪ 진로상담, 학습지도, 학부모 고충 상담 및 프로그램 개발운영 ▪ 자녀교육 정보 및 학부모교육, 부모-자녀 공동 프로그램 	1~12월
지역사회와 함께하는 학부모교육	<ul style="list-style-type: none"> ▪ 지역 유관기관 연계 체험교육 프로그램 지원 ▪ 가족체험 프로그램 운영 ▪ 마을공동체로 찾아가는 학부모교육 	4~10월
경남학부모지원전문가 전문적 학습공동체 운영	<ul style="list-style-type: none"> ▪ 학부모지원전문가 지역 순회 학습공동체 운영 - 연 4회 이상 온·오프라인 병행운영 	2~12월
학부모교육 만족도 조사	<ul style="list-style-type: none"> ▪ 양적, 질적 만족도 조사 후 자료 분석을 통한 평가로 사업 운영 진단 	1~12월

8. 사천진로체험지원센터

가. 운영 목적

- 1) 지역사회 진로 네트워크를 구축하여 청소년들에게 진로설계 및 현장 중심 직업체험 기회 제공
- 2) 학교 주변 상설 진로직업체험처 운영을 통한 지역사회와 함께하는 진로교육 활성화
- 3) 직업체험장과 학교를 유기적으로 연계하는 매칭시스템 구축

나. 연혁

- 2016.01.01. 사천진로체험지원센터 지정(교육지원청 직영)

다. 현황

1) 일반현황

소재지 (주소)	사천시 삼상로 85 (사천교육지원청 교육지원과 중등교육담당)	전화번호	055)830-1532
		FAX	055)832-3860

2) 인력현황

센터장(장학관)	센터원(장학사)	계
1	1	2

3) 꿈길 진로체험처 등록 현황

구분	공공기관 /공기업	민간기업	청소년/ 시민단체	학교/ 대학교	개인사업장	소계
기관수	46	13	8	11	37	115

4) 꿈길 진로체험 프로그램 현황

구분	현장 직업체험	직업 실무체험	현장견학	학과체험	캠프형	강연대화형	소계
프로그램수	114	40	53	24	3	22	256

5) 교육부 교육기부 진로체험 인증기관 현황

구분	2019년			2020년		2021년		계
	1차	2차	3차	1차	2차	1차	2차	
기관수	-	-	1	4	2	-	2	9

라. 운영 과제

(2022.01.01.~2022.12.31.)

세부추진과제	세부추진내용	참여 인원(명)	운영 횟수(회)
진로체험지원단 구성·운영	<ul style="list-style-type: none"> 지역 진로체험처 발굴 및 프로그램 정비 지원 진로체험처 자료개발 지원 	10	2
진로교육 담당교사 협의체 구성·운영	<ul style="list-style-type: none"> 진로체험지원센터 운영 지원 및 협력 체계 강화 진로체험처 발굴 및 모니터링 교육기부 진로체험 인증기관 관련 업무 	40	2
KAI 예비에이선 캠프	<ul style="list-style-type: none"> 항공체험캠프 	800	28
창업교육캠프	<ul style="list-style-type: none"> 진로탐색캠프 	200	2
지역 직업계고 직업체험캠프	<ul style="list-style-type: none"> 직업계고 직업체험캠프 - 경남자영고, 사천여고, 삼천포공고 	100	3
진로체험처 체험	<ul style="list-style-type: none"> 진로체험처 직업 체험 	7,500	4
진로체험처 발굴 및 관리	<ul style="list-style-type: none"> 지역의 진로체험처 지속적 발굴 	5	30
총계		8,655	71

9. 사천 보듬이 학습종합클리닉센터

가. 운영 목적

- 1) (안전망 구축) 체계적인 진단-지도-관리 체계에 따라 학교 밖과 연계한 전문적이고 종합적인 사천 학생의 기초학력 지원 안전망 구축
- 2) (교육격차 해소) 가정의 사회·경제적 배경에 따른 교육격차를 해소하기 위하여 학습지원대상학생에 대한 인지적, 정서적, 심리적, 교육복지 등 입체적 지원
- 3) (책임교육 실현) 학습지원대상학생의 원인별·내용별 맞춤형 지원으로 자발적으로 학습에 참여하는 태도를 내면화하는 책임교육 실현

나. 현황

1) 일반현황

소재지 (주소)	사천시 삼상로 85 (사천교육지원청 교육지원과 초등교육담당)	전화번호	055)830-1522
		FAX	055)832-3860

2) 인력현황

센터장 (교육지원과장)	장학사	기초학력향상 학습코칭단	기초학력향상 컨설팅단(초등교원)	계
1	1	5	6	13

다. 운영 과제

1) 학습코칭단 조직·운영

- 조직 구성 및 운영: 학습코칭 전문가 5명, 주당 15시간 미만 근무
- 지원 대상: 관내 초·중학교 학생 중 복합다요인 학습지원 대상학생
- 학습코칭단 구성 및 프로그램

구분	학습유형	학습코칭단	프로그램
기본	학습코칭	학습코칭 전문가	<ul style="list-style-type: none"> ▪ 기초학력진단-보정시스템 또는 꾸꾸사이트에서 제공하는 학습지도 자료 및 학습전략 프로그램 활용 ▪ 진주교대 연계 문해력 검사도구 지원
	학습상담	Wee센터 상담교사	<ul style="list-style-type: none"> ▪ 심층 진단검사 결과에 따라 다양한 상담 기법 적용 ▪ 복합다요인으로 심층지원이 필요한 경우 전문 상담·의료 기관 연계 치료
심화	학습치료	의사, 교수 등 전문가	<ul style="list-style-type: none"> ▪ 경남 아이좋아희망드림센터와 협약된 전문 상담·의료 기관과 연계 운영

2) 학습종합클리닉센터 운영 절차

단계	대상	주요 서비스 내용	지원 방법	지원 횟수
1 단계	→ 학습 더딤학생 중 담임 추천 학생	→ 학습심리 검사 ▪ 검사 실시 및 결과 해석(추천학생) ▪ 지원 대상학생 선정	→ 학교 방문 검사	→ 1회
2 단계	→ 추천 학생 중 학습서비스 지원대상 학생	→ 전문상담 지원 ▪ 학습부적응에 대한 개인 학습상담 ▪ 학습전략, 학습동기, 시간관리, 정서 조절, 스트레스 관리	→ 상담 코칭단	→ 20회 내외
3 단계	→ 2단계와 동일	→ 학습코칭 지원 ▪ 교과별 특성에 따른 자기주도적 학 습방법 지도	→ 학습 코칭단	→