

제2절 사천교육의 역사

1. 사천교육의 어제와 오늘

가. 개화기 이전의 사천교육

1) 향교

향교는 성균관의 축소형으로 지어진 지방의 관학이다.

문묘는 향교와 함께 설치하도록 하였으며, 대표적인 성균관 대성전(大成殿)의 배향(配享)관계를 보면 ‘대성지성문선왕(大成至聖文宣王)’인 공자를 주위(主位)로 남향하고, 복성공(復聖公) 안자(顏子)·술성공(述聖公) 맹자를 서에 배향하고, 10철6현을 동서로 그 후방에 각 8위씩 종향(從享)하였으며, 동서무(東西무)에는 중국선현 및 우리나라 제현 56위, 합하여 112위를 분향(分享)하였다.

지방의 분묘는 봉안하는 제현의 위폐수에 따라 대설(大設), 중설(中設), 소설(小設)로 구분되는 바 경상남도에는 김해와 진주만이 대설이고, 나머지 군·현이므로 줄설·소설이다. 봉안위수는 대설위가 130위, 줄설위가 52위, 소설위가 38위이다.

문묘향사는 본래 5성을 위시하여 공문(孔門) 10철, 송조(宋朝) 6현(賢), 그리고 동국(東國) 18현을 향사하다가 1949년 유림대회의 결의에 따라 사천향교와 곤양향교는 5성, 송조 2현, 우리나라 18현을 음력 2월의 상정일(上丁日)을 택하여 2회로 향사하고 있다.

2) 사천향교



- 지정번호 : 제 220 호
- 소재지 : 사천읍 선인리 119번지
- 지정일자 : 1983년 8월 11일
- 규모 : 3,455㎡

사천향교는 조선조 세종 3년(1421)에 창건되어 공립학당으로서 경학을 수강(修講)한 것이 효시이다. 그러나 고려시대에 이미 설립되었다고 논하는 설도 있다. 세종 22년(1440년)에 치성(致誠) 동(東)·서(西) 재와 명륜당 등의 건물을 지어 명실공히 수학하

제2장 사천교육의 발자취

는 향교로서 면모를 갖추어 향리에 면학풍토를 조성시켜 인재를 길러냄과 동시에 감찰사 감독하에 일차 과거시험의 관문인 초시를 치르기도 하였다.

향교는 유학생의 수업과 문묘의 성현봉사로 양분되나 모체가 유교학의 일체 기본이므로 지방관의 지원하에 유림에서 관장하였으며 교육제도는 종9품의 훈도가 30명의 교생을 입학시켜 중등학문 과정을 교수시켰다.

문묘의 향사에 있어서는 몇 번의 제도가 있었으나 지금은 봄·가을 상정일(上丁日)에 거행하며 제수는 간결한 채소를 차려 정신적 숭상으로 제사 지냄으로 이를 석전제(釋奠祭)라 한다.

향교의 운영 구성체로는 전교(典校) 1인과 장의(掌議) 22인으로 되어 있고, 유학 부문에는 유도회·모성계(慕聖契) 등이 있어 향교 유도회 주관으로 매년 하절기에 삼강지도를 토대로 한 예절교육을 청소년들에게 강학하고 있다.

사천향교는 원래 정동면 풍정리에 있었다하나 문헌기록은 없고, 현 위치는 사천읍 선인리 119번지이며 또한 경상도 유형문화재 220호(경남도 유형문화재 : 1983. 8. 11 지정)로 지정되어 있으며 앞으로도 윤리 도의의 참된 교육장으로 전통위상이 높여질 것이 기대된다.

사천향교의 역사를 살펴보면

- 세종 3년(1420)에 향학당을 창건하여 경학을 강의함
- 세종 22년(1439)에 치성재 동·서재·명륜당을 건립하여 수학원 학사서재로 개칭
- 세종 32년(1449)에 풍화루(風化樓)를 현 위치에 창건
- 선조 25년(1592)에 왜침 전화로 불에 타 회진됨
- 인조 23년(1654)에 현 위치로 향교 중건(重建)함

3) 곤양향교



- 지정번호 : 제 221 호
- 소재지 : 곤양면 송전리 355번지
- 지정일자 : 1983년 8월 11일
- 규모 : 2,902㎡

고려 태조로부터 조선 태종(太宗)때까지 존속했던 곤명현(昆冥縣)이 세종 원년(1418)에 곤남면(昆南郡)으로 승격되어 진주목으로부터 독립되고 그 관할이 곤명(昆明)·서포

(西浦)와 하동(河東)의 진교(辰橋)·금남(金南), 그리고 남해군(南海郡)전역이 포함되었다.

이 태조는 즉위년(1392)에 유교의 진흥을 위해 중향교(重鄉校) 전책을 써서 각도의 관찰사에 명하여 흥폐(興廢)로서 지방관의 고과(考課)에 반영한다 하였다. 곤양향교는 세종 초기에 건립된 것으로 추정되나, 곤양면 서고에 소장되어 있던 고문헌의 일실(逸失)로 고증을 찾을 수 없다.

중종(中宗) 25년(1530년) 어득강(魚得江) 군수의 유학 근면시책으로 많은 유사(儒士)를 배출시켜 소과복시(小科복시)에 응시케 하였으나 유풍이 크게 진작되어 곤양지방은 추노향(鄒魯鄉)이라는 별명까지 따랐다. 명종(明宗) 1년(1546년)에 노정(盧楨)군수가 부임하여 정동(鼎洞)에 文廟(문묘)를 창건하였다. 현종 4년(1663년) 박영계 군수가 부임하여 범동(凡洞)으로 이건하고 존성숭유(尊聖崇儒)의 도를 베풀었다. 순조 2년(1808년) 신오 군수가 곤양향교를 현 위치(당천)으로 이전하여 건립하였다.

곤양향교는 당시 관학제도상 중 6품의 교수직과 교생 정원이 50명으로 규정되어 있었으므로 학전(學田) 등 부수시설이 준하였을 것이고, 문묘의 성현 위설은 중설위(中設位)였다. 그러나 이러한 양유(揚儒) 정책에도 불구하고 정파(政派)의 다툼에 따른 정책의 모순으로 퇴폐성을 드러내어 사족(士族)들의 취학 기피현상이 나타나는 반면 사학(私學)인 서원발달로 인하여 관학인 향교는 제 구실을 못하기에 이르렀다. 이러한 영향으로 곤양향교도 격하되어 교수가 중 9품의 훈도로 바뀌게 된 것이고 문묘도 소설위(小設位)가 된 것이다.

향교 교육의 연원은 앞서 기술했듯이 고려 인종 5년(1127년)에 모든 주(州)에 “학(學)을 널리 도(道)를 가르치라”는 조서(詔書)에서 그 뿌리를 찾을 수 있으니 즉, 유학을 교육의 근본 방침으로 삼고 도는 유도로서 일상생활에 윤리도덕으로 삼으라는 뜻이다. 문묘를 일명 교궁(校宮), 재궁(齋宮)이라 함은 배움과 향사(享祀)에서 으뜸가는 집이라 말 함이니 유학 이외는 모두 사학(邪學)·사도(邪道)·난문(亂文)으로 규정되었음을 말한다.

곤양향교의 운영관리는 전교를 비롯하여 장의 15인, 그리고 유도회와 모성계(慕聖契)가 있어 삭망의 분향배(焚香拜)에 임원이 빠짐없이 참여하고 있다. 춘·추 두 차례에 향사하는 석전제의 초헌관은 유교를 제외하고 고전(告典)에 따라 군수가 참례의 의무를 지고 아헌관·종헌관은 유림에서 인선하여 지금도 제사에 참여하는 이가 100여인에 달하여 전통예풍이 지금까지 이어져 오고 있음을 알 수 있다.

아울러 향교유도회에서는 1986년부터 정례적으로 중고등학생에게 하절기 방학을 이용, 관의 협조 하에 충효교실을 설치하여 국가관과 생활예절 등의 교양교육을 실시

하고 있다.

곤양향교는 숭한 재난으로 여러 차례 자리 옮김을 했다. 순조(純祖) 7년(1807년)에 현 위치인 곤양면 송전리 355번지로 이전되었으며, 건물은 또한 경상남도 유형문화재 221호(1983. 8. 11지정)로 지정되어 있다.

곤양향교의 그 동안 역사를 살펴보면

- 세종원년(1419년)에 곤명현이 곤남군으로 격상되어 이조 국시(國是)인 부·군·현에 향교 설치의 의무화에 따라 세종 초에 곤양향교가 설치되었다고 추정함.
- 명종 1년(1546)에 군수 노정(盧楨)이 정동(鼎洞)에 문묘를 창건하였다. 선학후묘(先學後廟)의 지방재원 사정에 따른 목민관의 관심으로 건립되었을 것으로 본다.
- 선조조(1600년) 2월 이상상 군수가 정동에서 범동으로 이건하였고, 현종조(1662) 이기 군수가 다시 정동으로 이건하였다가, 현종 4년(1663년)에 군수 박영계(朴永繼)가 범동으로 이건하여 존성숭유지도(尊聖崇儒之道)를 갖추었다.
- 순조 7년(1807) 군수 신오(申晤)와 향유(鄉儒) 강필대(姜必大)의 노력으로 현 위치에 부지를 매입하여 향교를 옮겨 세웠다.
- 순조 23년(182·3년) 군수 권사규(權思奎)가 유림과 협의하여 관민일체로 대성전, 명륜당, 동, 서재, 풍화루 등의 건물을 중창하여 면모를 일신시켰다.
- 현종 13년(1847) 풍화루가 소실되어 향유의 모금으로 현 건물을 중창하였다.
- 고종 4년(1867년) 불의의 화재로 풍화루가 소실되었다.
- 을사년(1929년) 전유사 강우섭(姜禹燮), 장의 이광희(李匡熙), 최인석(崔仁錫)의 희생적 노력과 유림의 협찬으로 현재의 풍화루가 중창되었다.

4) 서원

사천시 사천읍 구암리 산 43번지 만죽산(萬竹山) 기슭에 자리한 구계서원(龜溪書院)은 관내 유일한 서원이다. 봉향된 구암(龜岩) 이정(李楨)은 조선조 중종(中宗) 7년(1512년)에 출생하여 일찍이 송규암(宋圭庵)에게 사사(師事)하였고 이어 퇴계(退溪) 이황(李滉)과 수업교류(修業交流)하였으며, 25세에 등과하여 부제학(副提學)까지 출사(出仕)하였으나, 공명(功名)에 뜻이 없어 관직을 그만 두고 향리로 돌아와 교육에 학문에 힘써 유풍진작(儒風振作)에 힘을 쏟아 많은 후학을 길러 오던 중 선조 4년(1571년) 60세를 일기로 서거하였다.

구암(龜岩)은 학행(學行)이 당세(當世)를 풍미(風靡)한 대석학(大碩學)이었으므로 유학도의 존경과 숭앙으로 선조 39년(1606년)에 사유(士儒)들이 서원을 건립하여 유

지(遺志)를 기리던 중 숙종원년(1675년)에 예조(禮曹)로부터 ‘구계(龜溪)’의 사액(賜額)을 받아 구계서원의 공인을 받았다.

고종 5년(1868년) 흥선대원군이 섭정(攝政)으로 일을 하고 있을 때에 사색당과의 온상 역할을 하는 것이 서원으로 규정하여 서원 철폐령이 내려지게 되자 무고하게 구계서원도 훼괴(毀壞)되고 또한 서원재산도 몰수되어 한때 향사(享事)에 큰 애로를 겪었으나, 1931년에 최연국(崔演國)등 유림들의 노력으로 서원이 재건되어 오늘에 이르고 있다.

경남교육사에 의하면 봉향(奉享) 인물로는 문순공 이황(李滉), 부제학 충정공 김덕함(金德誠)으로 기록되었으나 지금 구암 이정과 김덕함을 봉향하고 있다.

1983년 8월 11일 도지정 문화재자료 제40호로 지정되었고 현재 서원에는 이정선생과 대사헌의 벼슬을 지낸 성옹(醒翁) 김덕함선생 두 분의 위패를 모신 묘당과 뜰 아래에는 구산 사비를 비롯하여 김덕함, 최관(崔瓘) 두 선생의 기적비(記績碑)가 나란히 서 있고, 또 내삼문(금기문) 밖에는 동재, 서재, 풍영루(風咏樓)등의 건물이 있다. 그리고 구산사비(龜山祠碑)에 새겨놓은 비명(碑銘)에는 숙종 때 우의정을 지낸 바 있는 양천(楊川)사람 미수 허목(許穆)이 지은 글이 있는데 “명은 물에 근심하였기에 제사하며, 용은 땅에 근심하였기에 제사하노라”라고 하였다.

5) 서당(書堂)

유학에 앞섰던 사천시에는 많은 서당이 있었으나 거의 흔적마저 사라져 버렸으므로 현존 서재와 구전되는 학당만이라도 그 이름을 살펴보면

<사천서당 일람>

서 당 명	소 재 지	건 립 내 역
작도정사 (鵲島精舍)	서포면 외구리 (현존함)	곤양군수 어득강(魚得江)이 이퇴계를 초빙하여 영시(咏詩), 풍월(風月)하였던 곳으로 매년 4월 2일에 차례(茶禮) 봉행함과 동시에 유학 강학소로서 많은 사유(士儒)를 배출한 전당이다.
대관대재 (大觀臺齋)	사천읍 구암리 (현재없음)	구암(龜岩) 이정(李楨)이 만년에 향리에 돌아와 후학을 양성한 곳이다.
연강정 (練江亭)	곤명면 금성리 (현존함)	연강정 문후(文後)가 당대의 석학인 문모계(文茅溪), 정동계(鄭桐溪), 오사호(吳思潮), 성부사(成浮查), 박무민(朴無悶), 하겸재(河謙齋) 등과도 교류하여 학문을 넓혀 후학을 가르친 곳이다.
운계정사 (雲溪精舍)	축동면 운계리 (현존함)	강릉인 김희선(金希善)이 건축하여 문종의 자질(子姪) 및 선비의 자를 강학하던 곳으로 이후 학당으로 이조 말까지 지속되었다.

제2장 사천교육의 발자취

서 당 명	소 재 지	건 립 내 역
백화정사 (百花精舍)	곤양면 무고리 (현존함)	매서(梅西) 정동명(鄭東明)의 독서소로 지방 유학도를 강학하던 곳이다.
죽천재 (竹川齋)	사남면 죽천리 (현재없음)	해주인 오석선(吳錫善)이 후학을 양성한 곳이다. 융희 2년에 사천군수 오재규(吳在珪)의 죽천재 권유문에 극이찬상(極而贊賞)시켰다.
학산재 (鶴山齋)	축동면 반용리 (현존함)	김해 김씨의 재각으로도 겸하고 유학강도학도 하였다. 사천이 낳은 서예대가 김정(金正)이 이곳에서 수학하였다.
저존재 (著存齋)	곤명면 송림리 (현존함)	진양 강씨의 재각으로 저존(著存)이라 함은 예기의 효자지도에서 나온 글귀이다. 유생을 함방 초까지 강학하던 곳으로 유교학당으로서 300년 연륜을 가지고 있다.
함의재 (涵義齋)	사천읍 구암리 (현존함)	함의재는 중기봉(重起峯) 밑에 있으며, 함의재 최관(崔權)의 강학지소이다.
무의산정 (武의山亭)	곤양면 무고리 (현존함)	김의곤(金義坤)이 지어 원근의 유생을 양성한 곳이다.
경의재 (敬義齋)	사남면 사촌리 (현존함)	삭녕인 최중곤(崔仲坤)이 건축하여 그 자손이 독서·수학하던 곳이다.
대양재 (大養齋)	정동면 풍정리 (현존함)	삭녕인 춘암(春岩) 최효섭(崔孝涉)이 독서를 즐기며 후학을 양성한 곳이다.
적니재 (的尼齋)	정동면 수청리 (현존함)	이락(二樂) 최덕묵(崔德默)이 부봉산 밑에 세운 집으로 자녀들의 강학소이다.
구호재 (龜湖齋)	서포면 구랑리 (현존함)	구호(龜湖) 황우성(黃宇性)이 지은 학당으로 자녀들의 강학소이다.
오사재 (五思齋)	곤명면 심정리 (현존함)	진양 강씨의 문중 도서소였으나, 향리 유생들을 많이 교육 시켰다. 소학(小學)의 오사(五思)를 본 받고 수학연수하였다.
산호정 (山湖亭)	곤명면 본촌리 (현존함)	선산인(善山人) 김월산(金月山) 김명호(金明湖) 형제의 독서소로 지방 유학도를 강학하였다.
환덕재 (還德齋)	곤양면 환덕리 (현존함)	환덕리 일원의 유생들에게 학문을 가르친 곳이다
사남서재 (泗南書齋)	사남면 화전리 (현재없음)	귀룡산 밑에 세워진 촌락합동 서당으로서 유학도를 가르친 곳이다.
은구재 (隱求齋)	곤명면 은사리 (현재없음)	곤명면 은사리의 유학도를 강학하였다. 유암 이후림(李厚林)이 세종태봉산하(世宗胎封山下)에 창건하여 강학한 곳이다.
화수재 (花樹齋)	곤명면 마곡리	진양 강씨의 선현 추모소이다. 문중의 자질과 인근 소년들에게 한학을 수강 하였다.
일우당 (一愚堂)	곤명면 옥동	진양인 일우(一愚) 정석래(鄭錫來)의 만년 장수(臧修)의 곳이며 자손들의 독서소이다.

사천군지역에는 군·현의 소재지에 관학이 설치되어 일찍부터 서원과 서당이 생겼으나 삼천포지역은 문선면·남면·남양면 등으로 있으면서 관학(官學)이나 사학(私學)인 서당이 뒤늦게 생겼다.

이러던 중 실사구시(實事求是)의 학풍이 시작되는 시기에 개성(開城)에서 말문리(末文里)로 이주(移住)해 온 손억년(孫億年)은 뒤에 또 이주해 온 손종일(孫宗一), 강환주(姜煥周)과 더불어 서재(書齋)를 개설키로 하고 영조46년(1770년)경 지금의 노산공원에 호연재를 창건했다.

호연재는 인의와 도덕을 학문의 지표로 삼아 인재양성에 힘을 다하게 되었다. 노산공원에 세워진 호연재는 삼천포지역의 대표적인 서재였다. 그리고 오위(五衛)에서 부사과(副司果)를 지낸 강환주(姜煥周)가 훈장이 되어 많은 문사들을 배출하니 누대의 대표적인 인물로는 강재흠(姜載欽), 삼우(三愚) 강인황(姜仁璜) 국산(菊山) 정창한(鄭昌翰), 운전(雲田) 박봉진(朴鳳鎭), 여일(汝一) 박유진(朴有珍) 등이었다.

이 중에서도 강인황은 와룡산기(臥龍山記), 죽서루기(竹西樓記), 죽리재기(竹里齋記)를 남겼고 박유진은 방랑시인 샛갯으로 유명한 김병연(金炳淵)의 시우가 되어 많은 시문(詩文)을 남겼다고 한다.

또 고종 때의 훈장이던 운유 고제남(高濟南)은 쌍양사(雙陽社)라는 시사(요즈음의 시 동문회)를 조직하여 이 고장을 더욱 더 빛내고 그 이름을 크게 떨쳤다고 한다.

조선시대 말기에 생긴 삼천포지역의 서당을 살펴보면

마을명	서재명	마을명	서재명
서리(西里)	경운재(景雲齋)	이치리(梨峙里)	용강재(龍江齋)
동리(東里)	용남재(龍南齋)	동림리(東林里)	요산재(樂山齋)
노산(魯山)	호연재(浩然齋)	대방리(大芳里)	용현재(龍見齋)
불당(佛堂)	불리당재(佛里堂齋)	실안리(實安里)	호상재(湖上齋)
동금리(東鎭里)	연강재(練江齋)	송포리(松圃里)	의미재(義薇齋)
서금리(西鎭里)	노양재(魯陽齋)	벽동리(碧洞里)	양진재(養眞齋)
벌리(閼里)	벽남재(碧南齋)	대포리(大圃里)	용서재(龍西齋)
향촌리(香村里)	향호재(香湖齋)	신수도(新樹島)	관랑재(觀浪齋)
사등리(沙登里)	사등재(沙登齋)	늑도(勒島)	호연재(湖然齋)
궁지리(宮旨里)	석천재(石泉齋)		

이상의 서당들중에 손억년(孫億年) 등이 노산에 설립한 호연재는 이 지방 서당의 대표적인 서재이면서 뒷날 수남(洙南), 문선(文善)의 사립보흥학교(私立普興學校)로

사용되다가 삼천포공립보통학교가 되었다.

6) 기술교육

공장(工匠)은 제조업에 종사하는 자로서 경공장(京工匠)과 외공장(外工匠)으로 구분한다. 경공장은 공조(工曹) 및 봉상사(奉常寺), 내의원(內醫院), 상의원(尙醫院), 군기사(軍器寺)로 되어 있다. 사천(私踐)은 공장에 소속되지 못하였고, 공장이 나이 60세가 되면 역(役)을 면하였다. 조선시대 형식적인 기술교육은 대체로 잡과로 불린 역학(譯學), 율학(律學), 의학(醫學), 천문학(天文學), 지리학(地理學), 명과학(命課學), 산학(算學), 화학(化學), 악생도류(樂生道流) 등인데 소관된 각 분야에서 교육을 실시하였으며 과거(科擧)에 시취(試取)하여 자격을 주어서 등용시켰다.

시취(試取)한 특수과목에 대한 임관시험으로 교육받고 있는 중인(中人)계급의 자제들이 응시한다. 그리고 이들 공장들의 사회적 신분은 낮았으나 그들의 학문과 기술은 경사(經史) 중심의 유학(儒學)보다는 현실적으로 절실히 요청되었다.

나. 개화기의 사천교육

조선시대로 출발하면서 사천은 문향(文鄕)으로 유학 진흥의 온상이었고 영남일원은 퇴계(退溪)·남명(南冥)의 대학자 배출로 빛나는 전통과 학풍(學風)을 이어 나가게끔 되었다. 그러나 당쟁은 학문과 경륜을 외면하고 자파일색으로 되돌아갔으며 중앙의 훈숙은 노론(老論)이 중심이 되는데 비하여 영남지방의 남인계(南人系)는 격리상태에 빠져 남명(南冥) 조식(曹植) 문하의 이른바 사십팔가(四十八家), 즉 오늘날의 서부 경남에 거주했던 사족(士族)들은 인조반정(仁祖反正)이후 정인홍(鄭仁弘)이 실각된 뒤에는 완전히 벼슬길이 끊어져 토호(土豪)의 명문도 여러 대(代)에 걸쳐 벼슬길을 나서지 못하니 가문의 권위나 경제적 기반이 위축일로에 들어갔다.

순조(純組) 이후에 나타난 중앙과 지방을 망라한 관료의 부패, 타락은 민중들에게 수탈의 도를 넘어 무한 수탈로 바뀌자 이에 격분한 철종(哲宗) 13년(1862년)에 진주의 초근민란(樵軍民亂), 대구의 동학(東學) 발생 등에 일부 유림의 참여는 중앙의 영남 배척과 무관하다고는 할 수 없다.

이때 사천관내에는 4개의 사립학교가 있었으며 삼천포의 1905년 4월 3일에 설립된 광명의숙(光明義塾)과 사천의 명달학교(溟達學校), 곤양의 계명학교(繼明學校), 사남의 죽천재학교(竹川齋學校)가 신문명 교육을 실시한 곳이다.

다. 일제강점기의 사천교육

1) 항일 학생운동

3·1운동이 전국적으로 확산될 무렵 사천지역과 경남지역에는 학생저항운동이 줄기 차게 전개 되었다. 동래, 구포, 학생의 투쟁, 범어사 학생의 투쟁, 부산학생의 투쟁, 진주농업학교 학생의 투쟁 운동 등이 사천지역의 두드러진 학생저항 운동으로 민족사 발전에 몇몇하게 이바지 했던 것이다. 이러한 학생들의 지속적인 반일의식은 일제식민 정책의 차별 교육에 울분을 참지 못하여 일어난 것으로 볼 수 있다.

당시 사천에는 중등교육기관이 없고 인근 진주에서 학생들이 수학하였기 때문에 진주의 항일 학생운동 중에 진주농교 항일 운동(김경집), 진주고보 사건(정한영), 진주중학교 신봉(神棚)사건(이용호) 등이 사천출신의 학생으로 활동하였었다.

2) 일제강점기 학교설립 상황

교육령은 크게 4차례에 걸쳐서 개정되었다. 제1차 조선교육령(1911년), 제2차 개정교육령(1922년), 제3차 개정교육령(1938), 제4차 개정교육령(1942년) 등과 같이 교육령이 공포되었는데, 이는 일본 교육정책의 전환과 사회정세의 즉각적인 반영이었다. 처음에는 되도록 정도를 낮추는데 힘썼으며, 사내(寺內 : 데라우치) 총독의 실용주의를 내건 식민지 정책은 재등(齋藤:사이토) 총독의 문화정책으로 바뀌고 교육의 연한도 연장되었다. 그 후 ‘내선일체(內鮮一體)·동근동조(同根同祖)’를 내건 결과는 한글 폐지에까지 이르렀으며, 마침내 군국주의적 교육을 지향하고 황국신민(皇國臣民)의 배양에 힘썼다.

당시 사천 지역에 설립된 학교를 살펴보면

<일제시 학교 일람>

설립연월일	학 교 명	소 재 지	비 고
1911. 06. 01	사천공립 보통학교	사천읍 선인리 577	구. 사립 명달(명달)학교
1911. 06. 01	곤양공립 보통학교	곤양면 성내리 18	구. 사립곤양학교
1911. 09. 01	사남공립 보통학교	사남면 죽천리 598	구 사립사천학교
1917. 03. 12	삼천포공립보통학교	삼천포면 선구리 112	구. 삼천포강습소
1924. 04. 19	서포공립 보통학교	서포면 구평리 725	
1924. 04. 19	곤명공립 보통학교	곤명면 송림리 89	
1926. 10. 05	용현공립 보통학교	용현면 송지리 186	

제2장 사천교육의 발자취

설립연월일	학 교 명	소 재 지	비 고
1928. 05. 01	축동공립 보통학교	축동면 길평리 464	
1928. 05. 01	남양공립 보통학교	남양면 죽림리 770-1	
1930. 00. 00	사 립 광 명 학 원	곤명면 봉계리	설립자 : 최범술
1931. 09. 10	정동공립 보통학교	정동면 대곡리 290	
1933.	불 교 전 수 학 원	곤명면 용산리(다솔사)	설립자 : 최범술
1934. 03. 31	건흥공립 보통학교	곤양면 검정리 86	
1934. 03. 31	가천간이 보통학교	사남면 가천리 98-1	1943. 가천초등학교인가
1936. 04. 01	금 성 간 이 학 교	곤명면 금성리	완사초등학교전신
1938. 03. 31	사천공립농업전수학교	구 군청농회관 건잠장	
1938. 03. 31	궁 지 간 이 학 교	봉남동 481	삼천포일출소학교부설 1946. 용산초등학교개교
1938. 05. 13	금진공립 보통학교	서포면 금진리 442	1943. 금진초등학교인가
1939. 05. 14	구 호 간 이 학 교	축동면 구호리 76	1944. 구호초등학교인가
1940.	실 안 간 이 학 교	실안동 442	1943. 실안초등학교인가
1942.	통 양 간 이 학 교	용현면 통양리 108	1945. 선진공립초등학교개명
1944. 03. 31	은사공립 국민학교	곤명면 은사리 153	
1944. 04. 01	신수도공립국민학교	신수동 220	
1944. 04. 01	완사공립 국민학교	곤명면 신흥리 335	
1944. 04. 01	늑도공립 국민학교	늑도동 18	

3) 사천교육의 선각자들

고종이 즉위하자 대원군(大院君)의 섭정으로 정치적인 혁신이 이루어져 전국의 서원(書院)이 철폐되고 묵은 폐습을 바로잡아 지방적 차별과 계급적 차별을 없애려고 하였다.

외국의 문물(文物)을 들여오고 받아들이는데 있어서는 새로운 교육제도와 교육기관의 설립이 절실히 필요하였다. 또한 외국과의 관계가 긴밀하여지더니 급한 것이 외국어였으므로 그 필요성에서 외국인을 초빙하여 세운 것이 육영공원(育英公院)이었다.

이 후 서양의 선교사(宣教師)들에 의해 사학이 서울에만 설립되었으며 지방의 교육은 소외되었다.

따라서 지방의 교육은 몇 사람의 선각자(宣覺者)나 독지가(篤志家)들에 의해 신교육활동이 일어나는 실정이었다. 이러한 시대적 조류는 사천지역에도 밀려와서 삼천포 지역의 선각자 박진규(朴鎭圭), 이경호(李慶鎬), 장응상(張應相), 채정희(蔡楨熙) 등에 의해 신교육운동이 일어났다.

그들은 우선 신교육운동을 위해 사재(私財)를 기꺼이 내어 던졌고 유지(有志)들을 찾아서 동참을 호소하기도 했다. 이 가운데 박진규는 갑신정변(甲申政變)의 주역인 개화파(開化派)의 일원이어서 한때는 투옥되었던 적도 있었으나 출옥하여 삼천포지역에 내려와 신교육운동을 선창(先唱)하게 되었다.

가) 사립보흥학교

사립보흥학교(私立普興學校)는 개화기 무렵 삼천포지역 선각자 가운데 한 사람인 장인 장응상(張應相)이 노산(魯山)의 호연재(浩然齋)를 개조하여 신 학문을 위한 학교를 세우고 학생을 모집하였으나 이 학교를 처음에는 암흑에서 광명을 찾자는 뜻에서 광명의숙(光明義塾)이라 하였다.

이 광명의숙은 같은 개화동지(開化同志)인 채정희(蔡楨熙)의 적극적인 협조와 남양지신학교(南陽知新學校)에 자극을 받은 수남(洙南), 문선(文善) 양 면민들의 호응으로 뒤에 사립보흥학교(私立普興學校)로 되었다.

이 사립보흥학교가 삼천포강습소(三千浦講習所)로 되었다가 1917년 3월 12일 삼천포공립보통학교로 바뀌고 뒤에 삼천포초등학교로 이름을 고쳐서 현재에 이르고 있는 것이다.

나) 남양지신학교

삼천포지역의 신교육의 효시는 삼천포초등학교의 전신인 삼천포사립보흥학교이며 그 뒤에 남양에서 박진규, 이경호 등에 의해 설립한 남양지신학교(南陽知新學校)이다. 이때 고종황제가 승하한 다음해인 1920년이었고 안창호, 여운형 등이 임시정부를 수립하고 만주에 광복군 사령부가 조직되던 해였다.

박진규가 사비로 남양지신학교를 설립했으나 1년 만에 일본인들은 사립학교란 이 유로 폐쇄시키고 말았다. 이에 격분한 남양면민은 1922년(대정11) 배움을 위한 학교 설립운동이 다시 일어나기 시작하여 같은 해 다시 유지들이 마음을 합하여 양성적인 학교로서 기성회(期成會)를 조직하여 남양면 사립강습회 및 죽림 진명야학회를 개설하여 학생모집을 시작하였다.

제2장 사천교육의 발자취

1922년 11월 개학을 하고서 그 때부터 인가운동을 시작하였다. 오랜 고생 끝에 힘이 약한 상황에서 하는 신학문운동이라 일본인들이 인가를 거부하자 1927년 7월 1일 다시 기성회를 개편하여 이승징(李承徵)을 회장으로 하여 진명학교 인가신청서를 정식으로 제출하였다.

이 결과 1928년 3월 31일 남양공립보통학교가 설립인가 되었으며 이 때의 임내 진명학교는 초가집 2개 교실로서 초라한 시설이었다. 초대 교장은 삼천포 공립보통학교 5대 교장인 포부겸길(浦部謙吉)이 겸직으로 부임하여 임내 진명야학은 1928년 4월 11일 정식학교로서 개교식 및 교장을 임명하여 부임하게 되었다.

같은 해 9월 1일에 현재의 죽림동 770번지 1로 이전하게 되니 남양의 교육을 한자리에서 볼 수 있는 계기가 되었으며 지신학교에서 진명야학교로 이어 남양공립보통학교로 이어져 남양중학이 태어나게 되었던 것이다.

다) 광명학원

광명학원(光明學院)은 1930년에 사천군 곤명면 봉계리에 최범술(崔凡述)이 세운 사설학원으로 학과는 조선어, 일본어, 조선역사 등이 주였고 문맹퇴치와 자주정신을 고취하는 학풍을 조성하였다.

교사로는 전 예술원 원장 김동리(金東里), 현 신아통신사 사장 이상권(李相權)이 담당하였는데 일본국가 ‘기미가요’를 가르치지 않는다는 이유로 1937년에 폐교 조치되었는데 당시에는 학생수가 상당하였다 한다.

라) 불교전수학원

불교전수학원(佛敎專修學院)은 1933년에 사천군 곤명면 용산리(다솔사 대양루)에 최범술이 개설한 불교전수학원으로 민족정신 함양에 교육목적을 두고 설립하였다. 강사진으로는 항일독립운동의 충추적 역할을 한 인물인 김범부(金凡夫), 김법린(金法麟), 최범술, 문영빈(文永彬) 등이었고 광복 후 혼란기에는 민족운동의 정립교육에 힘쓴 바 있다.

4) 야학 교육

사천지역의 야학교육은 1911년에 사천공립보통학교(사천면), 사남지역에 사남공립보통학교, 곤양면 서부지역에 곤양공립보통학교를 설립하고 삼천포 지역에는 구 삼천포강습소(사립보흥학교)를 공립학교로 대체하였다.

이 보다 앞서 사천면에는 명달(明達)학교가 사립으로 건립되어 있었고 사남지역에는 사립사천학교가, 서부 3면지역에는 곤양사립학교가 사학을 운영하였다. 삼천포지역에는 일출소학교(日出小學校)라는 일본식 교명을 사용하였다, 또 남양면 지역에는 1920년 남양지신학교가 사립으로 설립되었으나 인가를 받지 못하고 폐교가 되었다.

이밖에도 1개면 1학교의 교육령에 따라 각 면에는 앞의 학교 일람표처럼 많은 학교가 간이학교나 분교형식으로 문을 열어 지금의 초등교육으로 실시하고 있었다.

일제 때까지만 하여도 사천 관내에는 중등교육 과정의 학교가 없었기 때문에 대부분의 학생들이 인근진주나 부산 등지로 유학을 하는 실정이었다. 따라서 초등학교를 마치면 웬만한 집안이 아니고서는 중학교 진학을 포기하는 경우가 많았으며 심지어는 초등학교 교육과정조차 마치지 못하는 경우도 허다했다고 본다.

이러한 실정에서 자연발생적으로 야학(夜學)은 차라리 야학운동의 차원(次元)에서 시작되었던 것이다.

가) 진명야학회(進明夜學會)

진명야학회는 생활이 어려워서 정규교육을 받지 못하는 근로(勤勞) 청소년을 위하여 주경야독(晝耕夜讀)의 의지를 심어주고 배움의 길을 열어줄 목적으로 삼천포 공립 보통학교의 동창회에서 1910년 후반에 설립한 야학회이다.

이 야학교는 동창회원들이 의무적으로 순번을 정하여 가르치고 그 가운데 능히 교육을 담당할 수 있는 사람을 시켜서 전임(專任)토록 하였는데, 이것이 삼천포지역의 야학운동의 시작이었다.

나) 노동야학교(勞動夜學校)

삼천포청년회가 노산의 보흥학교(普興學校) 자리에서 1920년대 후반 미취학 청소년을 위해 설립한 것이 이 노동야학교이다. 이 노동야학교는 교가(校歌)도 지어서 불렀으며 독서회(讀書會)도 마련하여 운영하였으나 일본 경찰 요시찰 대상이 되어 감시를 받아오다가 마침내 건물이 철거되고 말았다.

다) 남양진명학교

남양의 임내천변에 초가지붕의 진명야학교가 세워진 것은 남양지신학교가 일본인들로부터 인가를 받지 못하고 폐쇄되자 그 다음해인 1921년 11월 다시 세운 학교이다.

진명야학교는 마을 청년인 임응주, 이영주 두 삶에 의해 세워져 학교의 이름도 삼천포공립보통학교의 동창회가 세운 진명야학교의 이름을 그대로 사용하였다.

1922년 11월 개학을 하고서 그 때부터 인가운동을 벌였으나 허가 없는 단체라 하여 인가를 얻지 못하고 거부를 당하자 1927년 7월 1일 기성회를 개편하여 이승정을 회장으로 하여 진명학교 인가신청서를 정식으로 제출한 결과 1928년 3월 31일 남양 공립보통학교로 설립인가를 받아 남양초등학교의 모태가 되었다.

학교설립에 공이 많은 임응주, 이영주의 교육공적 기념비를 1938년 임내마을 청년 단에서 공적을 새겨 죽림동 569번지 7 숲 안 뜰에 세웠는데 지금도 그 비가 서 있다.

라. 광복 이후의 사천교육

1948년 법률 제86호로 제정 공포된 교육법과 1951년 법률 제288호로 공포 교육 자치제에 의하여 1952년에 사천군에서 사천군교육구로 독립되면서 출발하였으나, 1956년 삼천포읍이 시로 승격됨으로써 사천군 교육구에서 삼천포시 교육구로 분리되었는데 사천군 교육감 최재석을 삼천포시 교육감 겸임 발령하고 제3대 삼천포시 교육감에 김기형을 선출하였다.

제1공화국 때 사천군 교육위원회 관할에는 사천농업고등학교(1952년 6월 1일 개교, 현 경남자영고등학교)와 사천중학교(1946년 8월 31일) 용남중학교(1952년 6월 20일), 동성중학교(1956년 4월 7일, 현 사천여자중학교), 곤양중학교(1954년 6월 1일), 서포중학교(1955년 6월 20일), 삼천포고등학교(1951년 10월 18일), 삼천포여자 종합고등학교(1952년 10월 29일), 삼천포중학교(1946년 6월 20일), 삼천포여자중학교(1946년 6월 20일), 남양중학교(1953년 3월 23일), 제일중학교(1955년 1월 7일) 등이 있었고 국민(초등)학교는 사천지역에 사천국민학교, 동성국민학교, 사동국민학교, 정동국민학교, 신월국민학교, 사남국민학교, 삼성국민학교, 초전국민학교, 가천국민학교, 용현국민학교, 선진국민학교, 축동국민학교, 구호국민학교, 곤양국민학교, 건흥국민학교, 서부국민학교, 동명국민학교, 곤명국민학교, 완사국민학교, 은사국민학교, 봉계국민학교, 서포국민학교,(분교), 금진국민학교, 비토국민학교, 등 24개교가 있었다.

반면 삼천포지역에는 삼천포국민학교를 시작으로 남양국민학교, 용산국민학교, 실안국민학교(영북분교, 저도분교), 마도국민학교 신수도국민학교, 늑도국민학교, 문선국민학교, 대방국민학교 등 9학교가 있었다.

삼천포시 교육구청 임시청사를 삼천포시 선구동 17의 56번지에 설치하였고 1962년 교육법 개정예 따라 교육구가 폐지되고, 시군에 병합되어 교육과를 신설하고, 교육감을 교육과장으로 보하고 학무서무과를 폐지하였다.

제7대 이병도 문교부장관은 학원 정상화를 위해 1960년 5월 26일 문교부령 제 69

호 ‘학원 정상화’를 위한 긴급조치령을 공포하고 학원 질서를 문란케 한 학생에 대하여 학칙에 의해 엄히 처벌하였고, 이에 따라 학원정상화를 위한 학원분규수습대책위원회를 설치하고 사친회, 동창회 및 교직원들의 협조로 학교운영이 정상화되도록 하였다.

제8대 문교부장관에 오천석 장관이 취임하여 교육의 민주화를 재천명하고 학원의 민주화, 교육행정의 지표를 설정하였으나 실현도 보지 못하고 5·16군사정변으로 자리를 물러나게 되었다. 1962년 각령 1738호로 교육법 시행령이 개정되어 교육자치제가 부활되었다.

제3차교육과정 시기에 국민교육헌장의 선포로 그 이념 구현과 암송에 바빴고 중학교 무시험 진학제가 실시되었으며, 교육법 개정으로 독립된 삼천포시 교육청이 시청에서 삼천포시 동금동 422-5번지 임시청사(현 상공회의소)로 이전하였다.

1972년 12월 26일 법률 제2366호로 사천군 교육청이 삼천포시 교육청으로 통합 공포로 사천군 교육청이 삼천포시 교육청으로 통합 이전하였고, 1975년 5월 20일 삼천포시 벌리동 412번지의 1에 청사를 신축 이전하였다.

1981년 3월 1일 사업소 삼천포시 벌리동 433-3에 삼천포시 학생 체육관 신설 준공하고 1988년 사업소 삼천포 학생수영장 설치 조례 제정 공포를 하여 1989년 11월 30일 사업소 삼천포 학생수영장 낙성식 거행하였다.

삼천포시, 사천군 교육학예에 관한 규칙 폐지가 1991년에 있었고, 경상남도 삼천포 교육청사가 1992년 준공되었다. 1995년 지방자치제의 실시로 사천군과 삼천포시가 통합되어 사천시로 개칭함으로써 삼천포교육청은 경상남도 사천교육청으로 청사(기관) 명칭 변경이 되었다.

교육 개혁 추진으로 1995년부터 열린 교육이 시행되었고 1997년부터는 세계화, 정보화 시대를 대비한 교육이 실시되었다. 사천교육계는 이때부터 학교 통폐합이 급격하게 많이 이루어졌다. 은사분교, 봉계분교, 사동초등학교, 사남초등학교, 가천분교, 초전초등학교, 동명분교, 건흥초등학교, 금진초등학교, 자혜 분교, 저도분교, 영복분교, 실안분교, 늑도분교 등이 통폐합 되었다. 반면 사천읍지구의 인구 증가로 사천시 정동면 고읍리 481-1에 동성초등학교가 이설 준공되었다. 구 가천초등학교에 사천학생 야영수련원 개원(2003년)되어 지역 학교들이 활용하고 있으며, 구 사남초등학교에 사천유치원이 개원하여(2003년) 운영되고 있다.

경상남도사천교육청은 좋은 수업 도움센터 시범교육청 운영(2003), 교육청 단위의 학교 역사관 시범운영 보고회(2006), ‘체육비전 1080’ 프로젝트의 수행과 체육영재 육성(2006 ~) 등의 다양한 활동으로 사천교육의 세계화를 위하여 매진하고 있다.

2. 공·사립학교

가. 유치원

1) 공립 유치원

순	원 명	순	원 명
1	삼천포초등병설유치원	11	용현초등병설유치원
2	문선초등병설유치원	12	선진초등병설유치원
3	노산초등병설유치원	13	정동초등병설유치원
4	대방초등병설유치원	14	축동초등병설유치원
5	용산초등병설유치원	15	곤양초등병설유치원
6	남양초등병설유치원	16	곤명초등병설유치원
7	대성초등병설유치원	17	완사초등병설유치원
8	신수도초등병설유치원	18	서포초등병설유치원
9	사천초등병설유치원	19	사천유치원
10	동성초등병설유치원		

2) 사립 유치원

순	원 명	순	원 명
1	성광 유치원	6	성균관 유치원
2	열린 유치원	7	한마음 유치원
3	새싹 유치원	8	색동 유치원
4	꽃나라 유치원	9	수정자연 유치원
5	상아 유치원	10	리라 유치원

나. 초등학교

1) 공립초등학교

순	학 교 명	순	학 교 명
1	삼천포초등학교	5	용산초등학교
2	문선초등학교	6	남양초등학교
3	노산초등학교	7	대성초등학교
4	대방초등학교	8	신수도초등학교

순	학 교 명	순	학 교 명
9	사천초등학교	15	정동초등학교
10	수양초등학교	16	축동초등학교
11	동성초등학교	17	곤양초등학교
12	삼성초등학교	18	곤명초등학교
13	용현초등학교	19	완사초등학교
14	선진초등학교	20	서포초등학교

다. 중학교

1) 공립 중학교

순	학 교 명	순	학 교 명
1	삼천포제일중학교	4	사천여자중학교
2	삼천포중앙여자중학교	5	곤양중학교
3	사천중학교	6	서포중학교

2) 사립 중학교

순	학 교 명	순	학 교 명
1	삼천포중학교	4	용남중학교
2	삼천포여자중학교	5	곤명중학교
3	남양중학교	6	

라. 고등학교

1) 공립 고등학교

순	학 교 명	순	학 교 명
1	삼천포공업고등학교	3	경남자영고등학교
2	삼천포중앙고등학교	4	곤양고등학교

제2장 사천교육의 발자취

2) 사립 고등학교

순	학 교 명	순	학 교 명
1	사천여자정보고등학교	4	용남고등학교
2	삼천포고등학교	5	사천고등학교
3	삼천포여자고등학교		

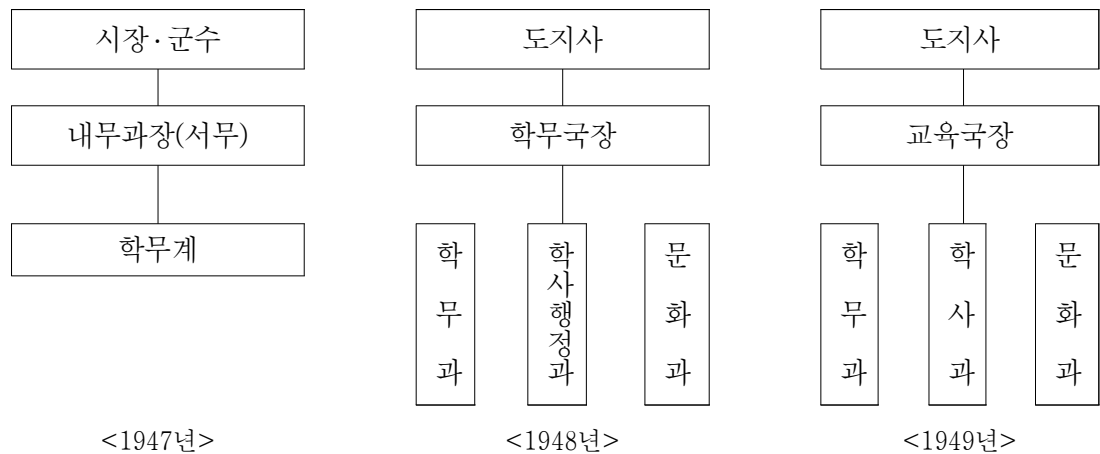
3. 사천의 교육행정

가. 광복 이후

1945년 8월 15일 광복 후 우리나라는 새로운 시대의 지도이념인 민주주의에 입각한 교육을 시작하였다. 군정(軍政) 3년간의 기초 작업을 거쳐서 정부수립 후 1년만인 1949년 12월 31일에 민주주의를 기본 이념으로 한 새 교육법이 제정·공포되었다. 이로 인하여 교육의 문호가 개방되어 교육의 기회균등이 보장되었기 때문에 교육의 막대한 양적 증가를 초래하였다.

정부수립 후 1948년 11월 18일에는 대통령령 제32호 지방행정기관 직제가 제정 공포됨에 따라 경상남도는 광범위한 기구의 개편을 하게 되었다. 이 무렵 사천군의 교육행정은 내무과(內務課)의 학무계(學務係)에서 담당하였다.

당시 시·군 교육행정 체계는 다음과 같다.



나. 1950년대

1952년 4월 25일에 시(市)·읍(邑)·면(面)의회 의원선거를 실시한 지역은 교육구(教育區)와 시의 교육위원회 총선거를 1952년 5월 24일 시행한다는 교육법시행령에 따라 같은 해 1952년 4월 25일 선출된 시·읍·면 의회의원이 시·군 교육위원회 위원을 간접 선거하였다.

이때 삼천포읍에서는 한청삼천포지구단장인 양재헌(梁在獻), 남양면에서는 남양국민학교교사친화회장인 박윤안(朴允安)이 선출되었고, 도교육의원은 사천의 조재철(趙在喆)이었다. 또 1945년 5월 30일에 실시된 제2대 교육위원 선거에서는 삼천포읍에서 손상봉(孫相鳳)이, 남양면에서는 면의원이던 이기효(李琪孝)가 교육의원으로 선출되었다.

교육자치제는 도와 시에 교육위원회를 두고 군에서 교육구를 두었는데, 이때 시·군 교육위원회 의장은 당연직으로 시장 또는 군수가 맡았다. 이듬해에는 교육구 교육감이 임명되고, 교육법시행령 제29조에 의하여 시장·군수로부터 재정을 제외한 모든 교육행정사무를 인계받아 완전히 독립된 교육자치가 이루어졌는데 초대 교육장에는 1952년 9월 5일에 발령 받은 최재석(崔在石)이 다시 임명을 받게 되었다.

1956년 7월 8일 삼천포읍이 시로 승격됨에 따라 사천군 교육구에서 삼천포시 교육구로 분리 신설되고, 같은 해 11월 9일 사천군 교육감인 최재석을 삼천포시 교육감으로 겸임 발령하였으나, 1957년 4월 17일 삼천포시 교육감에 김기형(金璣馨)이 선출되고 사천군 교육감에는 이종범(李鍾範)이 선출되었다.

다. 1960년대

1960년 12월 19일 시·군의회의원 선거를 치르고 난 후 1961년 5월 1일 제4대 삼천포시 교육감에 최낙선(崔洛璇)이 선출되고, 사천군 교육장에는 이종범이 다시 선출되었고 삼천포시 교육의원으로는 강대진, 김용길, 김진원, 김준수, 노준, 최철만, 이남규, 이채구, 박윤안, 박두섭이고, 사천군 교육위원은 자료의 부족으로 위원을 밝히지 못함을 통감한다.

그러나 1962년 3월 12일 교육법 개정에 따라 교육구가 폐지되고 시·군에 병합되어 삼천포시 교육구는 삼천포시 교육과로 사천군 교육구는 사천군 학무과로 직제가 변경되었다. 이러한 우여곡절을 겪은 후 1963년 12월 26일 각령 제1738호로 교육법시행령이 개정되어 교육자치제가 다시 부활되었다.

부활된 교육자치제의 특색은 시·군 단위 자치제에서 도단위 자치제로 바뀌어진 점

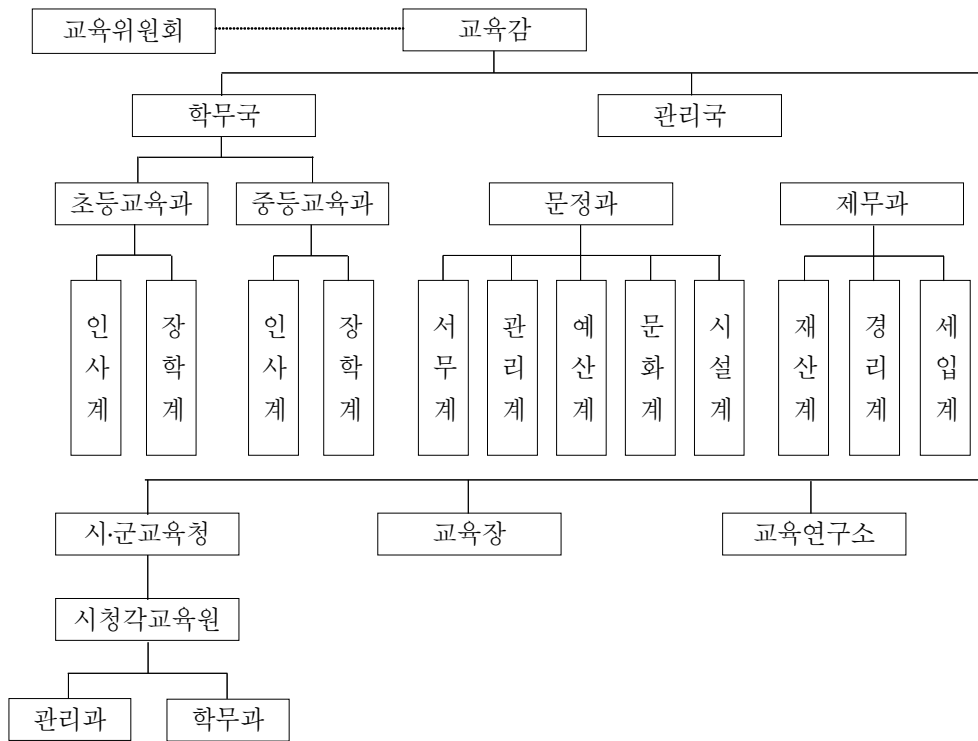
제2장 사천교육의 발자취

이며, 도단위의 교육, 학예에 관한 독립된 집행기관으로서의 일반행정과 분리·독립시키고 초·중등교육을 함께 관장하게 되었다는 점이다. 또한 시·군에서는 교육장을 두어 일반행정기관과 분리 독립시키고 도교육위원회 하부관청으로서의 교육행정을 맡게 되었다. 제도면에서는 중학교 입시제도, 국가고시제, 시·도공동출제, 공동·단독출제, 병행제 등을 둘 수 있다.

또 다른 하나는 기성회(期成會)제도로서 국가지원만으로 학교운영이 어려워 문교부는 1963년 1월에 국민학교 및 중·고등학교 기성회 준칙을 제정·공포하였는데, 기성회의 사업은 지방실정과 부담 능력을 감안하여 책정하고 징수된 재원으로 시설의 긴급보수와 부족교실을 신축하는데 보충하도록 하였다.

이때 개편된 기구표를 보면 다음과 같다.

<경상남도 교육행정 기구(1964. 1. 1)>



라. 1970년대

1972년 12월 16일 개정된 교육법 제15조에 의하여 교육감의 행정권한 가운데 일

부를 시·군교육장에게 위임하게 되었다. 이에 따라서 교육장의 권한이 점차 확대되었는데, 1977년 9월 10일 경상남도교육규칙 제85호가 공포되기까지 교육감으로부터 위임받은 교육장의 행정권한 가운데 중요한 것은 다음과 같다.

- ① 공립초등학교, 공민학교, 중학교, 고등공민학교, 교감·교사의 관내전보, 임시직원 휴직, 복직, 호봉 재사정, 재교육 지명 및 중학교 소속 일반직 공무원의 관내 전보, 임시직원 호봉재사정 등
- ② ① 항의 각급학교 교장, 교감, 교사 및 당해 교육청의 장학관, 장학사와 중학교 소속 일반직 공무원의 교육훈련
- ③ ①항의 각급학교 임시교사 및 강사의 임용
- ④ 유치원, 공민학교의 설립, 폐지, 인가
- ⑤ 기술학교 및 기술학교를 유지 경영하는 법인의 지도 감독
- ⑥ 사립기술학교의 교감, 교사의 채용보고 및 교장 채용 승인과 징계요구
- ⑦ 사설강습소의 설립, 폐쇄, 휴소 및 명의변경과 학칙변경 인가
- ⑧ ①항의 각급학교의 학급편제 학급증설 인가 및 학칙변경 인가
- ⑨ 학교의 급식관리 운영
- ⑩ ①항의 각급학교의 육성회 예산 승인
- ⑪ 중학교, 고등공민학교, 기술학교의 실험실습비, 자율적 경비의 집행에 관한 지도 감독
- ⑫ ①항의 각급학교 학생의 관외 체육대회 출전 승인
- ⑬ 공립중학교, 고등공민학교, 기술학교 학생의 학비 감면 승인
- ⑭ 중학교에서 사용하고 있는 소유재산 유상사용 허가
- ⑮ 경상남도 교육비 특별회계 소속물품의 불용결정 등으로 교육장의 권한이 대폭 확대되어 교육청 단위의 행정이 업무면에서 활발하게 운영되도록 하였다.

또, 1971년 2월 1일 중학교 무시험제도가 실시되어 중학교 진학률이 높아지고 중학생 수가 급격히 늘어났다. 1973년 2월 28일에 발표된 고등학교 입시제도 개혁방안에 따라 고등학교는 시·도 단위로 연합고사를 실시한 후 실업계 및 2부 고교를 전기로 인문고교(人文高校)를 후기로 구분하여 전기는 희망하는 학교를 임의로 지원하게 하고, 연합고사 성적과 체력검사 성적에 의하여 고교별로 선발하는 제도를 실시하고 있는데, 삼천포시와 사천군은 해당되지 않는다.

또 이 시기에 특이한 사항은 기성회(육성회)제도이다. 당시까지 각급학교에서 각종 명목으로 징수해 오던 잡부금을 해소하고, 이를 학교육성회로 개편하여 운영한 점이다.

마. 1980년대

1980년대는 교육정상화 시책의 일환으로 고등학교의 입학에 내신성적과 선발고사를 병합한 방법에 의해서도 입학할 수 있도록 하였고, 1984년 8월말 교육기회를 확대하고 국민기초교육 수준을 높이기 위하여 1985학년도부터 의무교육을 중학교까지 실시할 수 있는 법적 근거를 마련하여 모든 국민은 그 보호하는 자녀에게 6년의 초등교육과 3년의 중등교육을 받게 할 의무를 지도록 하며, 대통령이 정하는 바에 따라 단계적으로 확대 실시하도록 하였다.

또한 지방교육의 내실화를 위해 80년대 후반에는 지방자치단체의 교육, 학예에 관한 중요사항을 의결하기 위하여 지방자치단체에 교육위원을 두어 지방교육 발전의 기틀을 다졌다. 아울러 국정지표(國政指標)를 ① 민주주의의 토착화(土着化) ② 복지사회 건설 ③ 정의사회 구현 ④ 교육혁신과 문화창달에 두고 국가안보와 사회안정을 유지하며, 경제성장을 지속하는 가운데 86아시안게임과 88서울올림픽을 성공적으로 치러냄으로써 민족의 긍지를 높이고 국가의 지위를 국제적으로 향상시켰던 것이다.

이러한 국가적 과제와 함께 교육도 국민정신교육의 강화, 과학기술교육의 진흥, 전인 교육의 충실, 평생교육의 확충 등으로 문교지표를 내걸고 신진조국의 백년대계에 임하게 되었던 것이다.

바. 1990년대

1990년도 말 정부조직법 개편으로 문교부가 교육부로 변경되면서 교육법의 개편과 문민정부 출범으로 더불어 잘사는 신한국 창조를 위한 도덕성 및 민주시민의식 함양을 위한 심성교육과 질서생활의 실천으로 향토와 국가발전에 기여할 수 있는 새 한국인을 육성하는데 기본목표를 두고, 인간 존중의 도덕성 함양과 기초교육의 충실, 과학 실업교육의 내실, 건전교직 풍토의 정착, 쾌적한 교육환경 조성의 5가지 교육시책을 정하여 시교육청은 교육행정을 이끌어 나갔다.

1991년 3월 8일 제정 공포된 지방교육자치에 관한 법률 제4347호에 따라 같은 해 8월 11일 도의회에서 실시한 도교육위원회 선거에서 삼천포지역에는 박윤재(朴允在), 홍성태(洪性兌), 조양래(趙亮來)가 출마하고, 사천지역에는 조학규(趙鶴奎), 박주봉(朴柱鳳)이 입후보 하였으나 박윤재가 교육위원으로 선출되었다.

1992년 12월 8일에는 장애인을 위한 특수교육의 발전을 위하여 특수학교의 교장, 교감 및 교사의 자격 기준을 강화하고, 특수학교 졸업생들의 취업 등 사회생활에 효율적으로 적응할 수 있도록 하기 위하여 특수학교 수업연한을 1년 이상 전문 기술교육

을 하는 전공과를 두도록 하였다

사. 2000년대

교육의 목표와 방향의 제시는 ‘홍익인간’이라는 교육이념과 관련한 교육법 제정과정에 대하여 각 시기별로 진행되었는데, 광복이후 지난 50년간 우리 교육의 기간학제는 여러 차례 변천을 거듭하였다. 교육이념의 의미에서 본다면 ‘교육적 행위 전체를 지휘하는 근본원리’라고 보며, 다른 말로 표현하면 ‘기본적 교육철학’, ‘최고의 교육개념’이라고도 할 수 있다고 본다.

이런 관점에서 우리 교육의 기본방향으로서 광복 이후 우리 교육이 지향해 온 ‘홍익인간’과 ‘민주주의’교육이념을 살리고, 교육이념이 실천되어 발전론적 교육이념의 지향과 전인교육 및 평생교육이념의 확산, 인간화, 정보화, 세계화 교육의 지향으로 나아가야 할 것이다.

우리나라의 교육제도는 1948년 교육법의 개정, 1954년 의무교육 6개년 계획, 1960년대의 교육시설확충을 위한 노력, 특히 1968년의 중학교 무시험 입학제도와 국민교육헌장 선포, 1970년대의 국민교육이념의 구현, 도서, 벽지교육과 특수교육의 진흥, 1980년대의 7·30교육개혁 및 제4, 5차 교육과정의 개정 및 1990년대의 제6차 교육과정, 2000년대의 제7차 교육과정 개편과 교육개혁 등의 시대적 성과와 더불어 크게 발전을 해온 반면에 많은 시행착오도 가져 왔으며 질적인 성장을 위한 전인교육의 강화와 초등교육의 내실화, 직업교육의 강화, 대학입시제도의 개선 등 많은 문제를 안고 있다.

우선 1995년 5월 31일 교육개혁위원회는 교육재정 GNP 5% 확보, 품위 있는 유능한 교원 양성, 국민의 고통을 덜어주는 대학입시제도 등의 주요 내용을 담은 48개의 과제를 1차로 채택한 바 있고, 1996년 2월 9일 신직업체제구축, 교육과정 개혁, 교육관계 법령체제 개편 등을 담은 2차 과제가 발표되었으며, 1996년 8월20일 지방교육자치제 개선, 교육정책의 개혁, 사학자율과 책임성 제고, 사학교육 개혁방안 등의 내용을 담은 24개 과제가 3차로 채택된 바 있다.

교육개혁위원회는 이어 1997년 6월 2일 민주시민 교육, 초·중등 교육의 혁신과 고등교육개혁, 정보화 사회 적응력 함양 교육, 유아교육의 공교육화, 과외정책과 사교육비 경감방안 등 5대 개혁안을 4차로 발표하였다.

고등학교 교육은 중학교 교육의 기초 위에 중견 국민으로서 갖추어야할 품성과 기

능을 길러주며, 국가와 사회에 대한 바른 이해와 건전한 비판력을 배양하며, 민족의 사명을 자각하고 체위향상을 도모하며, 개성에 맞는 진로를 결정하게 하여 일반적인 교양을 높이고 전문적인 기술을 익히는 것을 목표로 하여 추진해 나갔다.

2000년도부터 시행되고 있는 제7차 교육과정은 다양성을 추구하는 교육과정, 학습자 중심 교육과정, 교원·학생·학부모가 함께 실현하는 교육과정, 교육과정 중심으로 개선하기 위한 교육과정, 교육의 질적 수준을 유지, 관리하기 위한 교육과정이라는 성격을 가지고 있다. 특히 주목할 것은 ‘주어지는 교육과정’의 틀에서 벗어나 학교 현장에서 ‘만들어 가는 교육과정’을 강조하고 학생중심의 교육을 정착시키고자 노력하고 있다는 점이다.

우리나라의 대학입학 전형제도는 2007년까지 10여 차례의 크고 작은 변천을 거쳐왔다. 우리나라의 경우 그 본질적인 대학교육 적격자 선발 이외에도 고교교육과의 관계, 고등인력에 대한 인력수급차원적인 정신능력의 측정이 미흡하며, 암기 위주 입시 위주 교육을 유발한다는 비판이 계속되었다.

21세기 정보화 시대에 대비하여 학술연구의 국제경쟁력을 제고하기 위하여, 연구실 등 어디에서나 필요로 하는 국내외 최신의 학술연구 정보를 신속히 활용할 수 있는 여건을 조성하기 위하여 대학의 정보화 교육을 추진하고 있다. 이를 위해 대학 도서관 전산화, 학술정보의 데이터의 구축 및 활용, 대학 내 전산망 구축과 해외 학술정보망 이용활성화에 대한 지원을 하고 있다.

1997학년도부터 적용된 대학입시제도부터 정부가 대학입시제도의 기본 틀과 행정사항만을 규정하고 각 대학은 대학 교육의 건학이념과 특성에 따라 독자적인 전형방법을 결정할 수 있도록 대폭 자율화하였다. 대학의 여건을 평가하여 지방소재 일부 대학부터 대학정원을 자율화한다는 방침이었다.

정부가 해야 할 고등교육의 개혁과제로는 체제의 재편과 관리 운영 체제의 개혁, 질 관리체제 확립, 고등교육 재정지원의 확충과 운영의 효율화, 대학입시제도의 전향적 개혁에 있다고 할 것이다. 대학들이 수능시험결과와 학교생활기록부의 교과 성적을 중심으로 하던 학생선발에서 벗어나 학교 추천서, 학생의 자기소개서 그리고 학생생활기록부의 교과 성적 이외의 기록 등 다양한 전형자료를 활용하여 학생을 선발하도록 해야 할 것이다. 그리고 대학수학능력 시험을 문제은행식으로 개선하고, 고교교육의 정상화에 기여하는 방향으로 문제의 질과 내용을 개선해야 할 것이다.

4. 각급학교 현황

가. 학교 총 개황

(단위 : 명, 개, m²)

연도별 및 학교별	학교 수 (분교)	학급(과 수(분교))	보통 교실 수	학생수			교직원수						교원 1인당 학생수	
				계	남	여	합계	교원			사무직원			
								소계	남	여	소계	남		여
2000	63(4)	551(9)	567	17,464	8,871	8,593	1,239	949	495	454	290	147	143	18.40
2001	64(4)	547(10)	563	17,147	8,840	8,307	1,267	966	515	451	301	144	157	17.75
2002	64(4)	564(10)	580	17,193	9,157	8,036	1,304	989	517	472	315	144	171	17.38
2003	67(4)	585(10)	611	17,127	9,182	7,945	1,323	999	512	487	320	150	175	17.14
2004	66(3)	608(6)	622	17,436	9,438	7,998	1,361	1,008	510	498	353	142	211	17.29
2005	66(3)	624(7)	638	17,253	9,442	7,811	1,379	1,017	492	525	362	151	211	16.96
2006	70(2)	653(4)	663	17,570	9,671	7,384	1,456	1,081	498	585	375	156	219	16.25
2007	71(2)	670(4)	677	17,683	9,652	8,028	1,462	1,114	487	617	389	150	239	15.87
유치원	29	77	77	1,404	719	685	113	95	10	85	18	8	10	14.77
초등 학교	20(2)	316(4)	324	8,522	4,619	3,903	622	431	117	314	187	65	122	19.58
중학교	11	136	135	4,009	2,202	1,807	341	251	130	121	90	27	63	15.97
고등 학교	9	126	126	3,240	1,670	1,570	361	291	196	95	70	38	32	11.13
경남국제 외국인 학교	1	9	15	77	47	30	25	13	4	9	12	7	5	5.92
전문 대학	1	6		431	395	33		29	28	1	12	5	7	14.86
()는 분교, 전체수에 미포함			2007. 09. 01기준											

제2장 사천교육의 발자취

나. 학교급별 통계 현황

1) 유치원

(단위 : 명, 개, m²)

학 년 도	원 수	원아수			교원수			일반직수			재취원수			수료자수			교실수			
		계	남	여	계	남	여	계	남	여	계	남	여	계	남	여	계	보통 교실	유 회 실	공 작 실
2000	24	1,072	569	503	69	9	60	12	4	8	414	226	188	669	361	308	59	51	6	2
2001	24	1,107	582	525	69	9	60	11	3	8	455	253	202	677	348	329	64	54	7	3
2002	24	1,148	612	536	66	8	58	11	5	6	487	258	229	679	363	316	68	55	10	3
2003	26	1,220	648	572	77	8	69	18	8	10	432	234	198	694	382	312	83	69	11	3
2004	25	1,320	712	608	78	8	70	14	5	9	509	271	238	803	424	379	83	68	12	3
2005	25	1,322	707	615	78	9	69	13	5	8	550	292	258	771	406	365	85	71	12	2
2006	29	1,388	738	650	90	9	81	16	8	8	568	306	262	741	402	339	100	79	17	4
2007	29	1,404	719	685	95	10	85	18	8	10	633	305	328	-	-	-	98	77	16	5

2) 초등학교

(단위 : 명, 개, m²)

학 년 도	학교수 (학급수)		학생수			교원수			일반직수			졸업자현황			교실수		교지 면적	건물 면적
	본교 ()	분교 ()	계	남	여	계	남	여	계	남	여	계	남	여	보통 교실	특별 교실		
2000	19 (272)	4 (9)	8,454	4,528	3,926	365	157	208	170	68	102	1,221	608	613	292	165.5	250,196.2	73,570.85
2001	19 (278)	4 (10)	8,791	4,725	4,066	377	160	217	169	68	101	1,341	706	635	299	162.5	250,196.2	74,609.3
2002	19 (279)	4 (10)	8,845	4,810	4,035	375	153	222	170	64	106	1,268	670	598	300	191.5	249,587.2	79,909.7
2003	19 (285)	4 (10)	8,935	4,871	4,064	388	153	235	169	67	102	1,284	720	564	304	185.5	249,587.2	69,678.14
2004	19 (300)	3 (6)	8,942	4,841	4,101	391	149	242	176	67	109	1,390	737	653	310	180.5	249,550.2	80,708.28
2005	19 (304)	3 (7)	8,663	4,743	3,920	402	142	260	177	68	109	1,364	750	614	316	181.5	249,550.2	81,690.14
2006	19 (305)	2 (4)	8,547	4,653	3,379	420	137	285	177	66	111	1,471	843	628	314	183.5	244,635.2	81,149.14
2007	20 (313)	2 (4)	8,657	4,687	3,970	446	121	315	194	66	128	-	-	-	338	206	259,157.2	90,958.45

3) 중학교

(단위 : 명, 개, m²)

학 년 도	학 교 수	학 급 수	학생수			교원수			일반직수			입학자현황			졸업자현황			교실수		교지 면적	건물 면적
			계	남	여	계	남	여	계	남	여	계	남	여	계	남	여	보통 교실	특별 교실		
2000	11	115	3,895	2,022	1,873	234	131	103	48	31	17	1,230	621	609	1,440	750	690	117	88	139,013.35	30,063.34
2001	11	110	3,815	1,961	1,854	222	128	94	55	32	23	1,195	622	573	1,402	762	640	110	94	139,013.35	30,879.54
2002	11	111	3,705	1,920	1,785	228	125	103	63	29	34	1,318	706	612	1,287	657	630	111	92	140,038.35	31,289.14
2003	11	106	3,638	1,938	1,700	213	120	93	65	29	36	1,214	645	569	1,170	597	573	109	100	140,038.35	31,409.14
2004	11	113	3,760	2,027	1,733	218	124	94	85	23	62	1,318	731	587	1,213	642	571	113	118	153,676	39,644.84
2005	11	121	3,800	2,042	1,758	227	123	104	85	27	58	1,347	712	635	1,200	643	557	121	132	153,676	40,428.24
2006	11	131	3,909	2,141	1,768	242	126	116	89	29	60	1,332	736	596	1,181	653	528	131	128	153,676	40,428.24
2007	11	136	4,009	2,202	1,807	251	130	121	90	27	63	1,394	781	613	-	-	-	135	126	152,960	40,395.24

4) 고등학교

(단위 : 명, 개, m²)

학 년 도	학 교 수	학 급 수	학생수			교원수			일반직수			입학자현황			졸업자현황			교실수		교지 면적	건물 면적
			계	남	여	계	남	여	계	남	여	계	남	여	계	남	여	보통 교실	특별 교실		
2000	9	126	4,395	1,933	2,462	308	212	96	72	50	22	1,216	562	654	1,894	831	1,063	126	63	233,298.4	43,202.92
2001	9	137	4,132	1,972	2,160	342	245	97	76	46	30	1,262	640	622	1,918	840	1,078	137	78	260,811.4	51,274.73
2002	9	132	3,633	1,811	1,822	324	223	101	73	46	27	1,203	580	623	1,586	729	857	132	80	260,811.4	52,496.38
2003	9	132	3,419	1,676	1,743	315	218	97	65	41	24	1,124	554	570	1,246	609	637	132	83	303,740.4	52,520.5
2004	9	128	3,253	1,627	1,626	305	210	95	65	39	26	1,063	572	491	1,131	569	562	128	83.5	290,859.4	51,660.69
2005	9	127	3,240	1,661	1,579	294	203	91	74	43	31	1,159	593	566	1,094	523	571	127	78	290,859.4	53,211.69
2006	9	125	3,184	1,662	1,522	290	197	93	74	42	32	1,067	537	530	1,042	526	516	124	84	290,859.4	53,277.94
2007	9	126	3,240	1,670	1,570	291	196	95	70	38	32	1,132	582	550	-	-	-	126	85	291,052.4	53,625.14

제2장 사천교육의 발자취

5) 경남국제외국인학교

(단위 : 명, 개, m²)

학 년 도	학 교 수	학 급 수	학생수			교원수			일반직수 (사무직원)			졸업자 현황			교실수		교지 면적	건물 면적
			계	남	여	계	남	여	계	남	여	계	남	여	보통 교실	특별 교실		
2003	1	5	17	10	7	9	4	5	9	5	4	-	-	-	15	7	8,133.7	1,490.95
2004	1	6	35	20	15	10	4	6	9	5	4	-	-	-	15	7	8,133.7	1,490.95
2005	1	7	40	23	17	12	3	9	9	5	4	-	-	-	15	7	8,133.7	1,490.95
2006	1	7	57	30	27	12	3	9	9	5	4	-	-	-	15	7	8,133.7	1,490.95
2007	1	9	77	47	30	13	4	9	12	7	5	-	-	-	15	7	8,133.7	1,490.95
*학기 : 9월-6월, 현재 졸업자 없음																		

6) 전문대학-한국폴리텍 항공대학

(단위 : 명, 개, m²)

학 년 도	학 교 수	학과 (학부) 수	학생수			교원수			사무직원수			졸업자 현황				입학자 현황		교지 면적	건물 면적
			계	남	여	계	남	여	계	남	여	졸업 자수	진 학 자	취업 자수	입 대 자수	입학 지원자 수	입학 자수		
2001	1	5	243	140	103	22	21	1	9	6	3	-	-	-	-	4,448	243	100,000	6,496
2002	1	5	244	207	37	22	21	1	10	6	4	188	23	118	29	1,408	244	100,100	14,317
2003	1	5	246	226	20	22	21	1	10	6	4	156	12	108	31	1,269	246	100,100	14,317
2004	1	5	400	359	41	22	21	1	10	6	4	133	7	96	12	1,188	247	100,100	16,268
2005	1	6	440	403	37	20	18	2	10	6	4	155	14	133	8	1,039	273	100,100	16,268
2006	1	6	485	447	38	27	26	1	10	6	4	175	6	124	13	1,330	289	100,100	16,268
2007	1	6	431	398	33	29	28	1	12	5	7	-	-	-	-	1,041	246	100,100	16,268

다. 학교별 통계현황

1) 유치원

가) 2000년도

원명	원수	원아수			교원수			사무직원수			재취원수			수료자수			교실수			
		계	남	여	계	남	여	계	남	여	계	남	여	계	남	여	계	보통 교실	유회 교실	공작 교실
삼천포초병설	1	40	24	16	2	0	2	0	0	0	0	0	0	39	24	15	2	2	0	0
문선초병설	1	33	15	18	2	0	2	0	0	0	4	3	1	8	6	2	2	2	0	0
노산초병설	1	37	19	18	4	2	2	0	0	0	0	0	0	31	15	16	2	2	0	0
대방초병설	1	11	7	4	1	0	1	0	0	0	0	0	0	6	5	1	2	1	1	0
용산초병설	1	43	17	26	2	0	2	0	0	0	4	3	1	42	16	26	2	2	0	0
남양초병설	1	14	11	3	3	1	2	0	0	0	2	1	1	14	11	3	1	1	0	0
대성초병설	1	9	2	7	3	2	1	0	0	0	1	0	1	8	2	6	1	1	0	0
신수도초병설	1	8	1	7	1	0	1	0	0	0	0	0	0	5	1	4	1	1	0	0
동성초병설	1	32	21	11	2	0	2	0	0	0	0	0	0	25	17	8	2	2	0	0
삼성초병설	1	40	24	16	1	0	1	0	0	0	5	1	4	13	9	4	1	1	0	0
용현초병설	1	10	5	5	1	0	1	0	0	0	5	3	2	3	2	1	1	1	0	0
선진초병설	1	11	6	5	1	0	1	4	1	3	4	2	2	4	2	2	1	1	0	0
정동초병설	1	15	6	9	1	0	1	0	0	0	0	0	0	8	1	7	0	0	0	0
축동초병설	1	19	13	6	3	2	1	0	0	0	0	0	0	6	4	2	1	1	0	0
곤양초병설	1	32	19	13	2	0	2	0	0	0	10	6	4	22	14	8	0	0	0	0
곤명초병설	1	11	7	4	3	2	1	0	0	0	3	2	1	5	3	2	1	1	0	0
완사초병설	1	14	8	6	1	0	1	0	0	0	2	1	1	14	8	6	2	1	1	0
서포초병설	1	37	23	14	1	0	1	0	0	0	13	8	5	24	15	9	2	2	0	0
성광유치원	1	21	16	5	3	0	3	0	0	0	14	7	7	21	16	5	3	3	0	0
새싹유치원	1	100	54	46	6	0	6	2	1	1	43	27	16	57	32	25	6	5	1	0
꽃나라유치원	1	120	62	58	5	0	5	2	1	1	84	48	36	25	12	13	5	4	1	0
상아유치원	1	80	34	46	5	0	5	1	0	1	56	21	35	80	32	48	6	4	1	1
성균관유치원	1	120	63	57	6	0	6	1	1	0	45	24	21	75	39	36	4	4	0	0
한마음유치원	1	150	83	67	4	0	4	1	0	1	54	33	21	60	38	22	4	4	0	0
삼성유치원	1	30	15	15	2	0	2	0	0	0	10	5	5	20	10	10	2	2	0	0
리라유치원	1	85	43	42	6	0	6	1	0	1	65	35	30	70	38	32	7	5	1	1
계	26	1,122	598	524	71	9	62	12	4	8	424	230	194	685	372	313	61	53	6	2

제2장 사천교육의 발자취

나) 2001년

원명	원수	원아수			교원수			사무직원수			재취원수			수료자수			교실수			
		계	남	여	계	남	여	계	남	여	계	남	여	계	남	여	계	보통교실	유회교실	공작실
삼천포초병설	1	39	23	16	2	0	2	0	0	0	0	0	0	34	21	13	2	2	0	0
문선초병설	1	33	15	18	2	0	2	0	0	0	8	4	4	10	6	4	2	2	0	0
노산초병설	1	33	12	21	4	2	2	0	0	0	2	1	1	31	12	19	2	2	0	0
대방초병설	1	11	5	6	1	0	1	0	0	0	0	0	0	8	3	5	2	1	1	0
용산초병설	1	46	18	28	2	0	2	0	0	0	0	0	0	40	18	22	2	2	0	0
남양초병설	1	9	4	5	3	1	2	0	0	0	0	0	0	9	4	5	1	1	0	0
대성초병설	1	10	4	6	3	2	1	0	0	0	1	1	0	9	3	6	1	1	0	0
신수도초병설	1	8	6	2	1	0	1	0	0	0	0	0	0	4	3	1	1	1	0	0
동성초병설	1	38	23	15	2	0	2	0	0	0	5	3	2	29	19	10	2	2	0	0
삼성초병설	1	43	27	16	1	0	1	0	0	0	13	9	4	18	7	11	1	1	0	0
용현초병설	1	10	6	4	1	0	1	0	0	0	3	2	1	4	2	2	1	1	0	0
선진초병설	1	15	8	7	1	0	1	4	1	3	6	4	2	7	4	3	1	1	0	0
정동초병설	1	24	14	10	1	0	1	0	0	0	0	0	0	15	9	6	0	0	0	0
축동초병설	1	17	11	6	3	2	1	0	0	0	0	0	0	6	4	2	1	1	0	0
곤양초병설	1	32	20	12	2	0	2	0	0	0	4	2	2	13	9	4	0	0	0	0
곤명초병설	1	14	8	6	3	2	1	0	0	0	4	2	2	6	4	2	1	1	0	0
완사초병설	1	14	5	9	1	0	1	0	0	0	3	1	2	14	5	9	2	1	1	0
서포초병설	1	26	14	12	1	0	1	0	0	0	14	9	5	12	5	7	2	2	0	0
성광유치원	1	43	26	17	3	0	3	0	0	0	28	16	12	43	26	17	3	3	0	0
새싹유치원	1	100	48	52	6	0	6	2	1	1	57	32	25	51	25	26	6	5	1	0
꽃나라유치원	1	120	64	56	5	0	5	2	1	1	71	42	29	43	24	19	5	4	1	0
상아유치원	1	80	36	44	5	0	5	1	0	1	42	19	23	80	34	46	6	4	1	1
성균관유치원	1	160	86	74	6	0	6	0	0	0	88	50	38	72	36	36	9	7	1	1
한마음유치원	1	106	61	45	4	0	4	1	0	1	42	24	18	46	26	20	4	4	0	0
삼성유치원	1	30	15	15	2	0	2	0	0	0	10	5	5	20	10	10	2	2	0	0
리라유치원	1	99	56	43	6	0	6	1	0	1	70	38	32	75	38	37	7	5	1	1
계	26	1,160	615	545	71	9	62	11	3	8	471	264	207	699	357	342	66	56	7	3

다) 2002년

원명	원수	원아수			교원수			사무직원수			재취원수			수료자수			교실수			
		계	남	여	계	남	여	계	남	여	계	남	여	계	남	여	계	보통 교실	유회 교실	공작 교실
삼천포초병설	1	12	7	5	1	0	1	0	0	0	8	6	2	29	21	8	2	2	0	0
문선초병설	1	37	24	13	2	0	2	0	0	0	7	5	2	8	5	3	2	2	0	0
노산초병설	1	18	11	7	3	1	2	0	0	0	0	0	0	22	15	7	2	1	1	0
대방초병설	1	7	3	4	1	0	1	0	0	0	2	1	1	6	5	1	2	1	1	0
용산초병설	1	38	18	20	2	0	2	0	0	0	2	0	2	35	18	17	2	2	0	0
남양초병설	1	17	9	8	3	1	2	0	0	0	1	0	1	17	9	8	1	1	0	0
대성초병설	1	8	6	2	3	2	1	0	0	0	3	2	1	5	4	1	1	1	0	0
신수도초병설	1	4	2	2	1	0	1	0	0	0	2	1	1	4	2	2	1	1	0	0
동성초병설	1	61	34	27	2	0	2	0	0	0	5	2	3	46	24	22	3	2	1	0
삼성초병설	1	55	25	30	1	0	1	0	0	0	14	5	9	22	8	14	1	1	0	0
용현초병설	1	10	6	4	1	0	1	0	0	0	2	1	1	6	4	2	1	1	0	0
선진초병설	1	16	9	7	1	0	1	4	3	1	5	1	4	5	1	4	1	1	0	0
정동초병설	1	27	14	13	1	0	1	0	0	0	0	0	0	15	9	6	0	0	0	0
축동초병설	1	17	11	6	3	2	1	0	0	0	6	3	3	7	5	2	1	1	0	0
곤양초병설	1	37	14	23	2	0	2	0	0	0	10	6	4	17	7	10	3	2	1	0
곤명초병설	1	12	6	6	3	2	1	0	0	0	5	2	3	7	2	5	1	1	0	0
완사초병설	1	16	7	9	1	0	1	0	0	0	3	1	2	16	7	9	2	1	1	0
서포초병설	1	20	9	11	1	0	1	0	0	0	12	5	7	8	4	4	2	2	0	0
성광유치원	1	40	20	20	3	0	3	0	0	0	23	13	10	40	20	20	3	3	0	0
새싹유치원	1	110	54	56	6	0	6	2	1	1	51	25	26	58	32	26	6	5	1	0
꽃나라유치원	1	120	61	59	5	0	5	2	1	1	68	31	37	36	19	17	5	4	1	0
상아유치원	1	80	39	41	5	0	5	1	0	1	39	19	20	80	36	44	6	4	1	1
성균관유치원	1	160	87	73	6	0	6	0	0	0	90	53	37	70	34	36	9	7	1	1
한마음유치원	1	149	85	64	4	0	4	1	0	1	53	34	19	59	37	22	4	4	0	0
삼성유치원	1	32	17	15	1	0	1	0	0	0	22	11	11	10	6	4	2	2	0	0
리라유치원	1	110	65	45	6	0	6	1	0	1	70	37	33	79	41	38	7	5	1	1
계	26	1,213	643	570	68	8	60	11	5	6	503	264	239	707	375	332	70	57	10	3

제2장 사천교육의 발자취

라) 2003년

원명	원수	원아수			교원수			사무직원수			재취원수			수료자수			교실수			
		계	남	여	계	남	여	계	남	여	계	남	여	계	남	여	계	보통교실	유회실	공작실
삼천포초병설	1	14	7	7	1	0	1	0	0	0	5	3	2	12	6	6	2	2	0	0
문선초병설	1	32	19	13	2	0	2	0	0	0	1	1	0	1	1	0	2	2	0	0
노산초병설	1	18	9	9	3	1	2	0	0	0	0	0	0	19	10	9	2	1	1	0
대방초병설	1	11	5	6	1	0	1	0	0	0	3	3	0	6	5	1	2	1	1	0
용산초병설	1	48	23	25	2	0	2	0	0	0	2	1	1	47	23	24	2	2	0	0
남양초병설	1	16	11	5	3	1	2	0	0	0	1	1	0	16	11	5	1	1	0	0
대성초병설	1	15	6	9	3	2	1	0	0	0	8	2	6	7	4	3	1	1	0	0
신수도초병설	1	3	1	2	1	0	1	0	0	0	1	0	1	2	0	2	1	1	0	0
동성초병설	1	50	34	16	2	0	2	0	0	0	7	5	2	48	32	16	3	2	1	0
삼성초병설	1	19	26	45	1	0	1	0	0	0	0	0	0	0	0	1	1	0	0	
용현초병설	1	14	4	10	1	0	1	0	0	0	0	0	0	0	0	1	1	0	0	
선진초병설	1	10	6	4	1	0	1	4	3	1	0	0	0	0	0	1	1	0	0	
정동초병설	1	21	11	10	1	0	1	0	0	0	0	0	0	17	10	7	0	0	0	0
축동초병설	1	16	11	5	3	2	1	0	0	0	2	1	1	7	6	1	1	1	0	0
곤양초병설	1	33	14	19	2	0	2	0	0	0	10	6	4	23	14	9	3	2	1	0
곤명초병설	1	13	6	7	3	2	1	0	0	0	3	2	1	10	4	6	1	1	0	0
완사초병설	1	17	11	6	1	0	1	0	0	0	5	5	0	17	11	6	2	1	1	0
서포초병설	1	21	13	8	1	0	1	0	0	0	9	5	4	12	8	4	2	2	0	0
사천유치원	1	76	38	38	7	0	7	6	2	4	0	0	0	41	18	23	5	5	0	0
성광유치원	1	31	19	12	3	0	3	0	0	0	23	13	10	31	19	12	3	3	0	0
새싹유치원	1	99	50	49	6	0	6	2	1	1	55	30	25	49	25	24	6	5	1	0
꽃나라유치원	1	120	59	61	5	0	5	2	1	1	50	26	24	52	30	22	5	4	1	0
상아유치원	1	80	35	45	4	0	4	1	0	1	41	20	21	80	39	41	6	4	1	1
성균관유치원	1	140	76	64	6	0	6	0	0	0	80	43	37	60	33	27	9	7	1	1
한마음유치원	1	96	53	43	4	0	4	1	0	1	41	23	18	46	25	21	4	4	0	0
삼성유치원	1	20	8	12	1	0	1	0	0	0	10	5	5	10	6	4	2	2	0	0
리라유치원	1	130	73	57	6	0	6	1	0	1	75	39	36	81	42	39	7	5	1	1
열린유치원	1	90	50	40	5	0	5	1	1	0	0	0	0	0	0	10	9	1	0	
계	28	1,253	678	627	79	8	71	18	8	10	432	234	198	694	382	312	85	71	11	3

마) 2004년

원명	원수	원아수			교원수			사무직원수			재취원수			수료자수			교실수			
		계	남	여	계	남	여	계	남	여	계	남	여	계	남	여	계	보통 교실	유회 교실	공작 교실
삼천포초병설	1	15	7	8	1	0	1	0	0	0	3	1	2	14	6	8	2	2	0	0
문선초병설	1	23	15	8	2	0	2	0	0	0	9	3	6	12	5	7	2	2	0	0
노산초병설	1	19	7	12	3	1	2	0	0	0	4	0	4	23	10	13	2	1	1	0
대방초병설	1	18	11	7	1	0	1	0	0	0	4	4	0	9	6	3	2	1	1	0
용산초병설	1	46	20	26	2	0	2	0	0	0	2	1	1	44	21	23	2	2	0	0
남양초병설	1	12	5	7	3	1	2	0	0	0	4	3	1	12	5	7	1	1	0	0
대성초병설	1	16	5	11	3	2	1	0	0	0	4	2	2	12	3	9	1	1	0	0
신수도초병설	1	1	0	1	1	0	1	0	0	0	0	0	0	0	0	0	1	1	0	0
동성초병설	1	57	38	19	2	0	2	0	0	0	0	0	0	55	37	18	3	2	1	0
정동초병설	1	22	8	14	1	0	1	0	0	0	0	0	0	12	4	8	0	0	0	0
축동초병설	1	15	9	6	3	2	1	0	0	0	6	5	1	8	4	4	1	1	0	0
곤양초병설	1	32	18	14	2	0	2	0	0	0	0	0	0	16	9	7	3	2	1	0
곤명초병설	1	9	6	3	3	2	1	0	0	0	3	2	1	6	4	2	2	1	1	0
완사초병설	1	18	13	5	1	0	1	0	0	0	3	0	3	18	13	5	2	1	1	0
서포초병설	1	23	13	10	1	0	1	0	0	0	10	8	2	13	5	8	2	2	0	0
사천유치원	1	125	65	60	7	0	7	6	2	4	25	10	15	72	41	31	5	5	0	0
성광유치원	1	44	26	18	3	0	3	0	0	0	24	18	6	44	26	18	3	3	0	0
새싹유치원	1	100	54	46	6	0	6	2	1	1	44	22	22	41	20	21	6	5	1	0
꽃나라유치원	1	140	77	63	5	0	5	2	1	1	61	30	31	56	28	28	5	4	1	0
상아유치원	1	73	36	37	4	0	4	1	0	1	39	19	20	80	35	45	6	4	1	1
성균관유치원	1	140	78	62	6	0	6	0	0	0	78	41	37	62	37	25	9	7	1	1
한마음유치원	1	112	58	54	4	0	4	1	0	1	46	29	17	52	31	21	4	4	0	0
삼성유치원	1	13	7	6	1	0	1	0	0	0	10	5	5	3	1	2	2	2	0	0
리라유치원	1	157	87	70	8	0	8	1	0	1	80	42	38	85	45	40	7	5	1	1
열린유치원	1	90	49	41	5	0	5	1	1	0	50	26	24	54	28	26	10	9	1	0
계	25	1,320	712	608	78	8	70	14	5	9	509	271	238	803	424	379	83	68	12	3

제2장 사천교육의 발자취

바) 2005년

원명	원수	원아수			교원수			사무직원수			재취원수			수료자수			교실수			
		계	남	여	계	남	여	계	남	여	계	남	여	계	남	여	계	보통 교실	유회 교실	공작 교실
삼천포초병설	1	21	14	7	1	0	1	0	0	0	9	4	5	20	14	6	2	2	0	0
문선초병설	1	36	20	16	2	0	2	0	0	0	4	1	3	4	1	3	2	2	0	0
노산초병설	1	21	13	8	3	1	2	0	0	0	6	4	2	21	13	8	2	1	1	0
대방초병설	1	14	8	6	1	0	1	0	0	0	0	0	0	10	7	3	2	1	1	0
용산초병설	1	54	28	26	2	0	2	0	0	0	8	3	5	49	24	25	2	2	0	0
남양초병설	1	13	6	7	3	2	1	0	0	0	3	1	2	13	6	7	1	1	0	0
대성초병설	1	12	6	6	3	2	1	0	0	0	3	1	2	9	5	4	1	1	0	0
신수도초병설	1	3	2	1	1	0	1	0	0	0	0	0	0	3	2	1	1	1	0	0
동성초병설	1	50	31	19	2	0	2	0	0	0	0	0	0	47	31	16	3	2	1	0
정동초병설	1	26	14	12	1	0	1	0	0	0	0	0	0	15	5	10	1	1	0	0
축동초병설	1	14	10	4	3	2	1	0	0	0	6	3	3	8	8	0	1	1	0	0
곤양초병설	1	31	17	14	2	0	2	0	0	0	8	1	7	13	4	9	3	2	1	0
곤명초병설	1	12	11	1	3	2	1	0	0	0	3	2	1	7	6	1	2	1	1	0
완사초병설	1	18	9	9	1	0	1	0	0	0	5	2	3	18	9	9	2	1	1	0
서포초병설	1	12	6	6	1	0	1	0	0	0	8	4	4	4	2	2	2	2	0	0
사천유치원	1	125	61	64	7	0	7	6	2	4	36	21	15	67	35	32	5	5	0	0
성광유치원	1	37	23	14	3	0	3	0	0	0	22	16	6	37	23	14	3	3	0	0
새싹유치원	1	97	41	56	6	0	6	2	1	1	38	18	20	35	15	20	6	5	1	0
꽃나라유치원	1	140	71	69	5	0	5	2	1	1	64	29	35	58	27	31	5	4	1	0
상아유치원	1	69	44	25	3	0	3	1	0	1	48	25	23	73	36	37	6	4	1	1
성균관유치원	1	140	79	61	6	0	6	0	0	0	82	51	31	58	28	30	9	7	1	1
한마음유치원	1	104	44	60	4	0	4	0	0	0	39	21	18	44	23	21	4	4	0	0
삼성유치원	1	13	7	6	1	0	1	0	0	0	10	5	5	3	1	2	2	2	0	0
리라유치원	1	170	95	75	9	0	9	1	0	1	98	51	47	99	54	45	8	7	1	0
열린유치원	1	90	47	43	5	0	5	1	1	0	50	29	21	56	27	29	10	9	1	0
계	25	1,322	707	615	78	9	69	13	5	8	550	292	258	771	406	365	85	71	12	2

제2절 사천교육의 역사

사) 2006년

원명	원수	원아수			교원수			사무직원수			재취원수			수료자수			교실수			
		계	남	여	계	남	여	계	남	여	계	남	여	계	남	여	계	보통 교실	유회 교실	공작 교실
삼천포초병설	1	16	9	7	1	0	1	0	0	0	2	2	0	20	14	6	1	1	0	0
문선초병설	1	21	12	9	2	0	2	0	0	0	4	2	2	4	2	2	2	2	0	0
노산초병설	1	14	5	9	3	1	2	0	0	0	4	3	1	15	6	9	2	1	1	0
대방초병설	1	6	2	4	1	0	1	0	0	0	0	0	0	4	0	4	2	1	1	0
용산초병설	1	44	22	22	2	0	2	0	0	0	1	1	0	40	20	20	2	2	0	0
남양초병설	1	10	6	4	3	2	1	0	0	0	7	4	3	10	6	4	1	1	0	0
대성초병설	1	9	3	6	3	2	1	0	0	0	1	0	1	8	3	5	1	1	0	0
신수도초병설	1	2	2	0	1	0	1	0	0	0	0	0	0	1	1	0	1	1	0	0
동성초병설	1	55	31	24	2	0	2	0	0	0	0	0	0	54	31	23	3	2	1	0
정동초병설	1	31	17	14	2	0	2	0	0	0	8	1	7	13	4	9	3	2	1	0
축동초병설	1	10	6	4	3	2	1	0	0	0	2	2	0	6	4	2	2	1	1	0
곤양초병설	1	24	13	11	3	0	3	0	0	0	10	8	2	11	7	4	3	2	1	0
곤명초병설	1	10	6	4	3	2	1	0	0	0	2	2	0	6	4	2	2	1	1	0
완사초병설	1	12	4	8	1	0	1	0	0	0	2	1	1	12	4	8	2	1	1	0
서포초병설	1	14	8	6	1	0	1	0	0	0	5	2	3	9	6	3	2	2	0	0
사천유치원	1	125	60	65	8	0	8	7	3	4	36	18	18	63	37	26	5	5	0	0
성광유치원	1	39	24	15	3	0	3	0	0	0	17	9	8	39	24	15	3	3	0	0
새싹유치원	1	98	46	52	5	0	5	2	1	1	33	14	19	40	24	16	6	5	1	0
꽃나라유치원	1	110	58	52	5	0	5	2	1	1	42	22	20	63	34	29	5	4	1	0
상아유치원	1	75	36	39	5	0	5	1	0	1	44	27	17	69	44	25	6	4	1	1
성균관유치원	1	140	81	59	6	0	6	0	0	0	84	44	40	59	27	32	9	7	1	1
한마음유치원	1	92	56	36	4	0	4	0	0	0	30	16	14	32	18	14	4	4	0	0
삼성유치원	1	15	8	7	1	0	1	0	0	0	10	5	5	5	1	4	2	2	0	0
리라유치원	1	170	99	71	9	0	9	1	0	1	97	53	44	102	54	48	8	7	1	0
열린유치원	1	90	49	41	5	0	5	1	1	0	50	29	21	56	27	29	10	9	1	0
수정자연유치원	3	77	41	36	4	0	4	1	1	0	77	41	36	0	0	0	4	3	1	0
색동유치원	1	79	34	45	4	0	4	1	1	0	0	0	0	0	0	0	9	5	2	2
계	29	1,388	738	650	90	9	81	16	8	8	568	306	262	741	402	339	100	79	17	4

제2장 사천교육의 발자취

아) 2007년

원명	원수	원아수			교원수			사무직원수			재취원수			수료자수			교실수			
		계	남	여	계	남	여	계	남	여	계	남	여	계	남	여	계	보통 교실	유회 교실	공작 교실
삼천포초병설	1	14	9	5	1	0	1	0	0	0	4	2	2				1	1	0	0
문선초병설	1	27	18	9	2	0	2	0	0	0	4	2	2				2	2	0	0
노산초병설	1	13	6	7	3	2	1	0	0	0	1	1	0				1	1	0	0
대방초병설	1	10	4	6	1	0	1	0	0	0	4	1	3				2	1	1	0
용산초병설	1	37	20	17	2	0	2	0	0	0	3	1	2				2	2	0	0
남양초병설	1	8	3	5	3	2	1	0	0	0	2	0	2				1	1	0	0
대성초병설	1	9	5	4	3	2	1	0	0	0	0	0	0				1	1	0	0
신수도초병설	1	2	1	1	1	0	1	0	0	0	0	0	0				1	1	0	0
동성초병설	1	52	24	28	2	0	2	0	0	0	0	0	0				3	2	1	0
정동초병설	1	24	8	16	1	0	1	1	0	1	0	0	0				2	1	1	0
축동초병설	1	9	6	3	3	2	1	0	0	0	4	3	1				1	1	0	0
곤양초병설	1	20	7	13	2	0	2	0	0	0	6	2	4				3	2	1	0
곤명초병설	1	7	3	4	3	2	1	0	0	0	4	2	2				2	1	1	0
완사초병설	1	11	5	6	2	0	2	0	0	0	3	1	2				2	1	1	0
서포초병설	1	12	7	5	1	0	1	0	0	0	5	2	3				2	2	0	0
사천유치원(국)	1	165	76	89	10	0	10	8	3	5	46	18	28				9	8	0	1
성광유치원	1	22	11	11	3	0	3	0	0	0	0	0	0				3	2	1	0
새싹유치원	1	79	39	40	5	0	5	2	1	1	33	20	13				6	5	1	0
꽃나라유치원	1	133	59	74	6	0	6	2	1	1	86	32	54				6	5	1	0
상아유치원	1	68	29	39	4	0	4	1	0	1	47	14	33				6	4	1	1
성균관유치원	1	150	82	68	8	0	8	0	0	0	76	43	33				9	7	1	1
한마음유치원	1	95	65	30	4	0	4	0	0	0	35	16	19				4	4	0	0
리라유치원	1	170	96	74	10	0	10	1	0	1	98	52	46				8	7	1	0
열린유치원	1	90	50	40	5	0	5	1	1	0	50	27	23				10	9	1	0
수정자연유치원	3	77	39	38	4	0	4	1	1	0	60	36	24				4	3	1	0
색동유치원	1	85	41	44	5	0	5	1	1	0	50	24	26				9	5	2	2
계	28	1,389	713	676	94	10	84	18	8	10	621	299	322				100	79	16	5

2) 초등학교

가) 2000년

학교	학급수		학생수			교원수			일반직수			졸업자현황			교실수		교지 면적	건물 면적
	본교	분교	계	남	여	계	남	여	계	남	여	계	남	여	보통 교실	특별 교실		
삼천포	22		822	465	357	27	8	19	8	3	5	151	59	92	22	10	18,294.0	6,383.00
신도분교		1	3	2	1	1	1	0	1	1	0	0	0	0	2	0	599.3	75.60
늑도분교		3	13	6	7	3	2	1	2	1	1	3	2	1	3	1	4,915.0	860.00
문선	34		1,305	701	604	39	16	23	19	4	15	199	105	94	34	29	18,208.9	7,854.03
노산	22		741	389	352	27	8	19	7	3	4	94	44	50	22	13	8,297.0	4,556.70
대방	13		342	188	154	17	7	10	8	4	4	70	38	32	15	10	15,766.0	4,910.04
마도분교		2	8	4	4	2	1	1	2	2	0	3	1	2	2	2	4,094.0	300.00
실안		3	25	12	13	3	2	1	1	1	0	10	7	3	6	4		
용산	24		835	436	399	29	9	20	6	2	4	88	46	42	24	21.5	14,723.0	5,562.00
남양	11		306	162	144	16	5	11	9	2	7	54	27	27	11	2	15,687.0	3,131.90
대성	12		345	192	153	16	6	10	8	3	5	58	28	30	12	3	2,250.0	1,195.00
신수도	5		47	24	23	9	7	2	2	1	1	12	5	7	5	2	7,497.0	997.00
사천	37		1,586	840	746	41	15	26	21	5	16	184	101	83	37	2	19,262.0	6,219.30
동성	17		550	288	262	24	8	16	7	3	4	72	34	38	17	3	12,451.0	4,217.60
삼성	12		308	157	151	15	5	10	12	4	8	47	23	24	12	8	13,559.0	3,967.68
용현	7		115	75	40	11	9	2	6	3	3	24	14	10	8	10	14,391.0	2,144.00
선진	6		79	44	35	9	6	3	4	2	2	12	5	7	6	3	14,092.0	1,411.00
정동	6		121	70	51	9	5	4	8	3	5	23	12	11	10	2	10,188.0	2,775.00
축동	6		92	43	49	16	11	5	11	7	4	9	3	6	6	6	9,034.0	1,851.00
곤양	13		395	212	183	16	7	9	11	7	4	54	27	27	13	15	20,554.0	3,555.00
곤명	6		64	37	27	8	5	3	5	1	4	7	2	5	6	4	4,385.0	889.00
완사	6		56	25	31	10	4	6	5	2	3	8	4	4	6	2	7,740.0	1,783.00
서포	13		296	156	140	17	10	7	7	4	3	39	21	18	13	13	14,209.0	8,933.00
계	19 (272)	4 (9)	8,454	4,528	3,926	365	157	208	170	68	102	1,221	608	613	292	165.5	250,196.2	73,570.85

제2장 사천교육의 발자취

나) 2001년

학교	학급수		학생수			교원수			일반직수			졸업자현황			교실수		교지 면적	건물 면적
	본교	분교	계	남	여	계	남	여	계	남	여	계	남	여	보통 교실	특별 교실		
삼천포	22		798	438	360	30	7	23	7	2	5	136	84	52	22	10	18,294	6,367
신도분교		2	5	3	2	2	1	1	1	1	0	1	0	1	2	0	599.3	75.6
늑도분교		3	16	6	10	3	2	1	2	1	1	3	2	1	3	1	4,915	860
문선	34		1,349	738	611	40	13	27	19	4	15	207	106	101	34	29	18,208.9	7,854.03
노산	23		791	421	370	26	10	16	8	4	4	127	63	64	23	12	8,297.0	4,556.7
대방	13		322	176	146	17	9	8	9	4	5	96	48	48	15	10	15,766	4,910.04
마도분교		2	5	2	3	2	2	0	2	2	0	1	1	0	2	2	4,094	300
실안		3	18	11	7	3	2	1	1	1	0	3	0	3	6	4		
용산	24		888	452	436	29	11	18	6	3	3	80	40	40	25	20.5	14,723	5,562
남양	12		322	172	150	16	7	9	9	3	6	57	29	28	12	2	15,687	3,131.9
대성	12		348	192	156	16	5	11	7	2	5	51	23	28	12	3	2,250	1,195
신수도	4		41	21	20	7	6	1	3	1	2	4	1	3	4	2	7,497	958
사천	41		1,723	922	801	49	15	34	20	4	16	232	133	99	41	2	19,262	7,298.6
동성	18		583	313	270	25	8	17	7	3	4	88	44	44	18	2	12,451	4,217.6
삼성	12		330	175	155	15	7	8	12	4	8	49	25	24	12	8	13,559	3,981.83
용현	7		110	74	36	10	9	1	4	3	1	16	7	9	8	10	14,391	2,144
선진	6		67	39	28	9	6	3	4	1	3	17	10	7	6	3	14,092	1,411
정동	6		141	72	69	9	5	4	8	3	5	15	7	8	10	2	10,188	2,775
축동	6		103	50	53	16	11	5	11	7	4	19	8	11	6	6	9,034	1,851
곤양	13		392	213	179	17	5	12	10	6	4	66	37	29	13	15	20,554	3,555
곤명	6		71	36	35	9	5	4	6	2	4	10	4	6	6	4	4,385	889
완사	6		55	27	28	10	4	6	5	2	3	11	4	7	6	2	7,740	1,783
서포	13		313	172	141	17	10	7	8	5	3	52	30	22	13	13	14,209	8,933
계	19 (278)	4 (10)	8,791	4,725	4,066	377	160	217	169	68	101	1,341	706	635	299	162.5	250,196.2	74,609.3

다) 2002년

학교	학급수		학생수			교원수			일반직수			졸업자현황			교실수		교지 면적	건물 면적
	본교	분교	계	남	여	계	남	여	계	남	여	계	남	여	보통 교실	특별 교실		
삼천포	21		748	415	333	26	5	21	6	2	4	148	79	69	21	10	18,294	6,394
신도분교		2	4	3	1	2	0	2	1	1	0	0	0	0	2	0	599.3	75.6
늑도분교		3	16	5	11	3	2	1	2	1	1	1	1	0	3	1	4,915	860
문선	34		1355	747	608	40	12	28	19	3	16	205	120	85	34	29	18,208.9	7,854.03
노산	21		753	401	352	26	10	16	8	3	5	82	38	44	21	14	8,297.0	4,556.7
대방	13		305	176	129	16	8	8	9	3	6	65	33	32	15	10	15,766	4,910.04
마도분교		2	5	2	3	2	2	0	2	2	0	1	1	0	2	2	4,094	300
실안		3	16	10	6	3	2	1	1	1	0	2	1	1	6	4		
용산	24		896	481	415	29	10	19	6	3	3	104	53	51	25	20.5	14,723	5,611
남양	12		334	186	148	16	8	8	9	2	7	47	19	28	12	3	15,687	3,131.9
대성	11		314	173	141	15	5	10	7	2	5	64	40	24	11	7	2,250	1,195
신수도	3		41	24	17	7	5	2	3	1	2	10	5	5	3	2	7,497	958
사천	37		1343	745	598	42	14	28	20	4	16	214	125	89	37	6	19,262	7,298.6
동성	29		1094	565	529	36	11	25	8	3	5	101	40	61	32	6	11,842	9,442
삼성	12		363	198	165	16	7	9	12	4	8	37	17	20	12	8	13,559	3,981.83
용현	7		113	73	40	11	8	3	6	3	3	16	13	3	8	10	14,391	2,144
선진	5		56	34	22	8	6	2	4	3	1	14	8	6	6	3	14,092	1,411
정동	8		208	107	101	11	4	7	9	3	6	16	5	11	8	12	10,188	2,775
축동	6		93	46	47	16	11	5	11	7	4	6	6	0	6	6	9,034	1,851
곤양	12		347	185	162	15	5	10	9	5	4	54	25	29	12	16	20,554	3,555
곤명	6		59	31	28	9	5	4	6	2	4	16	8	8	6	6	4,385	889
완사	6		65	33	32	10	4	6	5	2	3	6	2	4	6	2	7,740	1,783
서포	12		317	170	147	16	9	7	7	4	3	59	31	28	12	14	14,209	8,933
계	19 (279)	4 (10)	8,845	4,810	4,035	375	153	222	170	64	106	1,268	670	598	300	191.5	249,587.2	79,909.7

제2장 사천교육의 발자취

라) 2003년

학교	학급수		학생수			교원수			일반직수			졸업자현황			교실수		교지 면적	건물 면적
	본교	분교	계	남	여	계	남	여	계	남	여	계	남	여	보통 교실	특별 교실		
삼천포	21		754	410	344	29	11	18	7	3	4	123	71	52	21	10	18,294	6,366
신도분교		2	4	3	1	2	0	2	1	1	0	0	0	0	2	0	599.3	75.6
늑도분교		3	18	7	11	3	2	1	2	1	1	3	2	1	3	1	4,915	860
문선	36		1306	714	592	42	12	30	19	3	16	210	124	86	36	27	18,208.9	7,854.03
노산	23		761	414	347	29	10	19	8	3	5	127	73	54	22	13	8,297.0	4,556.7
대방	12		300	169	131	16	6	10	10	4	6	53	24	29	14	11	15,766	4,910.04
마도분교		2	5	3	2	2	2	0	2	2	0	1	1	0	2	2	4,094	300
실안		3	10	9	1	3	2	1	1	1	0	6	2	4	6	4		
용산	26		967	525	442	29	10	19	6	3	3	113	60	53	26	19.5	14,723	5,611
남양	11		324	181	143	16	6	10	9	3	6	65	33	32	12	3	15,687	3,131.9
대성	10		295	166	129	14	8	6	6	2	4	50	24	26	10	6	2,250	1,195
신수도	3		32	18	14	7	5	2	2	1	1	8	5	3	3	2	7,497	958
사천	37		1306	729	577	43	12	31	20	4	16	212	126	86	37	6	19,262	7,298.6
동성	32		1226	635	591	40	11	29	9	3	6	134	62	72	32	6	11,842	9,442
삼성	12		365	198	167	16	6	10	12	4	8	40	22	18	12	8	13,559	4,310.27
용현	7		109	72	37	11	6	5	6	4	2	13	10	3	8	10	14,391	2,144
선진	4		46	28	18	7	4	3	4	3	1	12	8	4	6	3	14,092	1,411
정동	10		237	119	118	13	6	7	9	3	6	18	11	7	10	10	10,188	2,775
축동	6		103	53	50	16	10	6	11	7	4	17	7	10	6	6	9,034	2,035
곤양	12		358	197	161	16	6	10	8	4	4	34	31	3	12	16	20,554	3,555
곤명	6		61	34	27	9	6	3	6	2	4	10	3	7	6	6	4,385	889
완사	6		74	39	35	10	5	5	5	2	3	0	0	0	6	2	7,740	1,783
서포	11		274	148	126	15	7	8	6	4	2	35	21	14	12	14	14,209	8,933
계	19 (285)	4 (10)	8,935	4,871	4,064	388	153	235	169	67	102	1,284	720	564	304	185.5	249,587.2	69,678.14

마) 2004년

학교	학급수		학생수			교원수			일반직수			졸업자현황			교실수		교지 면적	건물 면적
	본교	분교	계	남	여	계	남	여	계	남	여	계	남	여	보통 교실	특별 교실		
삼천포	22		723	385	338	28	14	14	8	3	5	125	72	53	22	10	18,257	5,829
신도분교		1	3	2	1	1	0	1	1	1	0	0	0	0	2	0	599.3	75.6
늑도분교		3	21	8	13	3	2	1	1	1	0	3	2	1	3	1	4,915	860
문선	36		1271	668	603	42	13	29	19	4	15	225	116	109	36	27	18,208.9	7,854.03
노산	23		746	406	340	28	12	16	8	2	6	133	75	58	24	11	8,297.0	4,556.7
대방	13		300	176	124	16	7	9	9	3	6	53	27	26	15	10	15,766	4,910.04
마도분교		2	5	2	3	2	2	0	2	2	0	2	0	2	2	2	4,094	300
용산	28		966	522	444	30	11	19	6	3	3	124	68	56	27	18.5	14,723	5,611
남양	12		328	186	142	16	6	10	10	4	6	46	24	22	12	3	15,687	3,131.9
대성	10		279	156	123	14	7	7	7	3	4	67	36	31	10	6	2,250	1,195
신수도	3		22	12	10	7	4	3	3	1	2	4	1	3	3	2	7,497	959.14
사천	37		1287	708	579	44	12	32	21	5	16	216	107	109	37	6	19,262	7,298.6
동성	37		1307	692	615	43	10	33	11	4	7	157	81	76	37	6	11,842	10,292
삼성	13		388	210	178	17	6	11	12	4	8	43	18	25	13	7	13,559	4,310.27
용현	7		123	71	52	10	5	5	5	3	2	17	13	4	8	11	14,391	2,144
선진	6		50	25	25	9	4	5	3	2	1	9	8	1	6	4	14,092	1,411
정동	10		268	144	124	13	5	8	10	3	7	27	18	9	10	10	10,188	2,775
축동	6		104	55	49	16	8	8	11	7	4	18	6	12	6	6	9,034	2,035
곤양	13		346	193	153	17	6	11	11	5	6	57	31	26	13	15	20,554	3,555
곤명	6		57	33	24	9	5	4	5	2	3	11	7	4	6	9	4,385	889
완사	6		74	39	35	10	4	6	7	2	5	6	1	5	6	2	7,740	1,783
서포	12		274	148	126	16	6	10	6	3	3	47	26	21	12	14	14,209	8,933
계	19 (300)	3 (6)	8,942	4,841	4,101	391	149	242	176	67	109	1,390	737	653	310	180.5	249,550.2	80,708.28

제2장 사천교육의 발자취

바) 2005년

학교	학급수		학생수			교원수			일반직수			졸업자현황			교실수		교지 면적	건물 면적
	본교	분교	계	남	여	계	남	여	계	남	여	계	남	여	보통 교실	특별 교실		
삼천포	22		679	363	316	28	10	18	7	3	4	143	78	65	22	16	18,257	6,719
신도분교		2	6	5	1	2	1	1	1	1	0	0	0	0	2	0	599.3	75.6
늑도분교		3	22	9	13	3	2	1	2	1	1	2	1	1	3	1	4,915	860
문선	36		1186	632	554	42	11	31	18	5	13	197	110	87	36	27	18,208.9	7,854.03
노산	22		702	380	322	27	11	16	8	2	6	126	65	61	23	12	8,297.0	4,556.7
대방	12		257	149	108	15	7	8	11	6	5	49	32	17	14	11	15,766	4,910.04
마도분교		2	3	1	2	2	2	0	2	2	0	0	0	0	2	2	4,094	300
용산	28		956	529	427	33	13	20	6	3	3	134	71	63	28	17.5	14,723	5,611
남양	13		334	187	147	17	8	9	10	4	6	37	22	15	13	3	15,687	3,131.9
대성	10		254	134	120	14	5	9	7	2	5	57	34	23	10	6	2,250	1,195
신수도	3		20	10	10	7	3	4	3	1	2	3	2	1	3	2	7,497	959
사천	37		1261	712	549	44	12	32	20	5	15	206	114	92	37	6	19,262	7,298.6
동성	39		1342	726	616	48	11	37	10	4	6	172	90	82	39	4	11,842	10,428
삼성	14		389	224	165	18	5	13	13	5	8	48	26	22	14	6	13,559	4,310.27
용현	7		117	66	51	10	3	7	5	2	3	16	12	4	8	11	14,391	2,144
선진	6		54	26	28	9	4	5	3	1	2	7	4	3	6	4	14,092	1,411
정동	11		279	148	131	15	7	8	10	3	7	28	15	13	12	8	10,188	2,731
축동	6		89	55	34	16	8	8	11	7	4	9	4	5	6	6	9,034	2,035
곤양	14		331	180	151	17	6	11	10	3	7	56	32	24	14	14	20,554	3,555
곤명	6		53	28	25	9	3	6	7	3	4	7	4	3	6	9	4,385	889
완사	6		77	42	35	10	4	6	7	2	5	12	4	8	6	2	7,740	1,783
서포	12		252	137	115	16	6	10	6	3	3	55	30	25	12	14	14,209	8,933
계	19 (304)	3 (7)	8,663	4,743	3,920	402	142	260	177	68	109	1,364	750	614	316	181.5	249,550.2	81,690.14

사) 2006년

학교	학급수		학생수			교원수			일반직수			졸업자현황			교실수		교지 면적	건물 면적
	본교	분교	계	남	여	계	남	여	계	남	여	계	남	여	보통 교실	특별 교실		
삼천포	22		655	356	299	30	13	17	7	4	3	128	72	56	22	16	18,257	6,888
신도분교		2	5	4	1	2	1	1	1	1	0	2	1	1	2	0	599.3	75.6
문선	36		1,148	609	539	44	9	35	17	4	13	220	122	98	36	27	18,208.9	7,854.03
노산	21		667	363	304	28	8	20	8	2	6	131	78	53	21	14	8,297.0	4,556.7
대방	10		238	138	106	15	6	9	12	5	7	55	34	21	13	12	15,766	4,910.04
마도분교		2	4	1	3	2	2	0	2	2	0	0	0	0	2	2	4,094	300
용산	30		948	519	429	37	15	22	6	3	3	142	79	63	30	15.5	14,723	5,611
남양	13		312	179	133	18	7	11	11	4	7	57	29	28	13	3	15,687	3,131.9
대성	9		231	114	117	13	4	9	7	2	5	47	33	14	9	7	2,250	1,195
신수도	3		16	9	7	7	3	4	3	1	2	6	4	2	3	2	7,497	798
사천	38		1,310	720	59	47	12	35	19	3	16	210	122	88	38	5	19,262	7,298.6
동성	41		1,372	757	615	52	10	42	10	4	6	195	107	88	42	1	11,842	10,428
삼성	17		474	254	220	23	6	17	13	5	8	79	43	36	17	3	13,559	4,310.27
용현	7		110	58	52	10	4	6	8	3	5	23	12	11	7	13	14,391	2,144
선진	6		53	29	34	9	6	3	3	1	2	7	3	4	6	4	14,092	1,411
정동	11		275	147	128	15	6	9	10	3	7	24	13	11	12	11	10,188	3,042
축동	6		87	58	29	18	7	11	11	7	4	15	12	3	6	6	9,034	2,035
곤양	12		292	148	144	17	5	12	9	4	5	64	40	24	12	16	20,554	3,555
곤명	6		47	28	19	7	4	5	7	3	4	11	6	5	6	9	4,385	889
완사	6		82	42	40	10	4	6	7	2	5	8	6	2	6	2	7,740	1,783
서포	11		221	120	101	16	5	11	6	3	3	47	27	20	11	15	14,209	8,933
계	19 (305)	2 (4)	8,547	4,653	3,379	420	137	285	177	66	111	1,471	843	628	314	183.5	244,635.2	81,149.14

제2장 사천교육의 발자취

아) 2007년

학교	학급수		학생수			교원수			일반직수			졸업자현황			교실수		교지 면적	건물 면적
	본교	분교	계	남	여	계	남	여	계	남	여	계	남	여	보통 교실	특별 교실		
삼천포	21		629	344	285	27	12	15	7	3	4				21	16	18,257	6,850
신도분교		2	3	3	0	2	1	1	1	1	0				2	0	599.3	75.6
문선	34		1,095	573	522	42	8	34	20	5	15				34	29	18,208.9	7,854.03
노산	19		571	303	268	25	7	18	8	2	6				19	16	8,297.0	4,556.7
대방	9		223	126	97	14	4	10	11	4	7				12	13	15,766	4,910.04
마도분교		2	6	2	4	2	2	0	2	2	0				2	2	4,094	300
용산	30		946	524	422	47	16	21	6	3	3				30	15.5	14,723	6,314
남양	13		280	165	115	18	5	13	10	4	6				13	3	15,687	3,131.9
대성	8		213	104	109	12	3	9	8	2	6				9	7	2,250	1,195
신수도	3		11	5	6	7	3	4	3	1	2				3	2	7,497	798
사천	38		1,313	703	610	48	11	37	21	3	18				38	5	19,262	7,298.6
수양	7		138	70	68	11	2	9	7	1	6				24	17	14,522	8,402.77
동성	42		1,387	757	630	53	10	43	9	3	6				42	1	11,842	10,428
삼성	24		725	397	328	30	6	24	15	5	10				24	5.5	13,559	5,051.81
용현	7		96	52	44	10	4	6	11	4	7				7	10	14,391	2,144
선진	6		41	25	16	9	4	5	3	1	2				6	4	14,092	1,411
정동	12		294	167	127	18	4	14	13	3	10				12	11	10,188	3,042
축동	6		75	50	25	18	7	11	11	7	4				6	6	9,034	2,035
곤양	12		271	134	137	18	4	14	8	4	4				12	16	20,554	3,555
곤명	6		46	28	18	9	4	5	7	3	4				6	9	4,385	889
완사	6		84	43	41	11	2	9	7	2	5				6	2	7,740	1,783
서포	10		210	112	98	15	2	13	6	3	3				10	16	14,209	8,933
계	20 (313)	2 (4)	8,657	4,687	3,970	446	121	315	194	66	128	0	0	0	338	206	259,157.2	90,958.45

3) 중학교

가) 2000년

학교 및 학교별	학 교 수	학 급 수	학생수			교원수			일반직수			입학자현황			졸업자현황			교실수		교지 면적	건물 면적
			계	남	여	계	남	여	계	남	여	계	남	여	계	남	여	보통 교실	특별 교실		
삼천포 일 계 중학교	1	15	646	646	0	32	18	14	5	4	1	176	176	0	252	252	0	15	8	14,284.00	5,466.00
삼천포 양 자 중학교	1	15	519	0	519	26	10	16	5	4	1	193	0	193	215		215	15	9	13,388.00	1,474.10
사 천 중학교	1	12	491	491	0	22	11	11	6	4	2	157	157	0	146	146	0	12	6	23,787.00	4,715.87
사 천 자 중학교	1	12	413	0	413	22	13	9	4	3	1	165	0	165	145	0	145	12	5	3,347.35	2,170.61
곤 양 중학교	1	6	0	0	0	14	8	6	3	1	2	0	0	0	61	31	30	6	15	10,363.00	820.00
서 포 중학교	1	6	165	86	79	16	11	5	3	2	1	44	26	18	57	31	26	6	6.5	13,966.00	2,266.30
삼천포 중학교	1	15	537	537	0	27	14	13	5	3	2	174	174	0	209	209	0	15	7	17,623.00	2,727.68
삼천포 자 중학교	1	16	595	0	595	29	12	17	7	3	4	159	0	159	194	0	194	16	8	16,050.00	4,101.06
남 양 중학교	1	8	275	119	156	17	13	4	3	2	1	87	46	41	68	28	40	8	4	12,835.00	2,203.72
용 남 중학교	1	7	213	118	95	16	13	3	4	3	1	61	32	29	73	45	28	9	9	10,678.00	2,462.00
곤 명 중학교	1	3	41	25	16	13	8	5	3	2	1	14	10	4	20	8	12	3	10.5	2,692.00	1,656.00
계	11	115	3,895	2,022	1,873	234	131	103	48	31	17	1,230	621	609	1,440	750	690	117	88	139,013.35	30,063.34

제2장 사천교육의 발자취

나) 2001년

학교 및 학교별	학 교 수	학 급 수	학생수			교원수			일반직수			입학자현황			졸업자현황			교실수		교지 면적	건물 면적
			계	남	여	계	남	여	계	남	여	계	남	여	계	남	여	보통 교실	특별 교실		
삼천포 계 일 중학교	1	15	577	577	0	32	18	14	13	6	7	194	194	0	249	249	0	15	8	14,284.00	5,466.00
삼천포 중앙 여자 중학교	1	14	492	0	492	25	13	12	4	3	1	156	0	156	169	0	169	14	9	13,388.00	1,474.10
사 천 중학교	1	12	488	488	0	22	11	11	7	4	3	158	158	0	171	171	0	12	6	23,787.00	4,715.87
사 천 여자 중학교	1	12	415	0	415	22	13	9	3	3	0	163	0	163	143	0	143	12	7	3,347.35	2,170.61
근 양 중학교	1	6	155	74	81	13	7	6	3	2	1	41	20	21	66	43	23	6	15	10,363.00	820.00
서 포 중학교	1	6	142	75	67	10	8	2	4	2	2	39	22	17	59	30	29	6	6.5	13,966.00	2,266.30
삼천포 중학교	1	14	494	494	0	26	12	14	5	3	2	149	149	0	182	182		14	9	17,623.00	3,543.88
삼천포 여자 중학교	1	14	538	0	538	26	12	14	7	3	4	154	0	154	198	0	198	14	8	16,050.00	4,101.06
남 양 중학교	1	8	270	123	147	17	13	4	3	2	1	68	42	26	74	39	35	8	4	12,835.00	2,203.72
용 남 중학교	1	6	203	108	95	16	13	3	3	2	1	59	33	26	78	40	38	6	11	10,678.00	2,462.00
근 명 중학교	1	3	41	22	19	13	8	5	3	2	1	14	4	10	13	8	5	3	10.5	2,692.00	1,656.00
계	11	110	3,815	1,961	1,854	222	128	94	55	32	23	1,195	622	573	1,402	762	640	110	94	139,013.35	30,879.54

다) 2002년

학교 및 학교별	학 교 수	학 급 수	학생수			교원수			일반직수			입학자현황			졸업자현황			교실수		교지 면적	건물 면적
			계	남	여	계	남	여	계	남	여	계	남	여	계	남	여	보통 교실	특별 교실		
삼천포 계 일 중학교	1	15	536	536	0	28	13	15	13	6	7	186	186	0	211	211	0	15	8	14,284	5,466
삼천포 중앙 여자 중학교	1	14	484	0	484	25	12	13	12	2	10	154	0	154	149	0	149	14	9	13,388	1,474.1
사 천 중학교	1	14	509	509	0	25	12	13	7	4	3	199	199	0	151	151	0	14	6	23,787	4,715.87
사 천 여자 중학교	1	12	440	0	440	22	13	9	3	3	0	154	0	154	134	0	134	12	5	3,347.35	2,170.61
근 양 중학교	1	6	149	75	74	14	7	7	3	1	2	54	30	24	58	28	30	6	15	10,363	820
서 포 중학교	1	6	131	64	67	17	9	8	4	2	2	48	27	21	45	16	29	6	6.5	14,991	2,266.3
삼천포 중학교	1	14	502	502	0	26	14	12	5	3	2	189	189	0	175	175	0	14	9	17,623	3,953.48
삼천포 여자 중학교	1	14	515	0	515	26	12	14	7	3	4	189	0	189	177	0	177	14	8	16,050	4,101.06
남 양 중학교	1	7	228	123	105	16	12	4	3	1	2	78	40	38	114	36	78	7	4	12,835	2,203.72
용 남 중학교	1	6	168	92	76	16	13	3	3	2	1	53	30	23	57	30	27	6	11	10,678	2,462
곤 명 중학교	1	3	43	19	24	13	8	5	3	2	1	14	5	9	16	10	6	3	10.5	2,692	1,656
계	11	111	3,705	1,920	1,785	228	125	103	63	29	34	1,318	706	612	1,287	657	630	111	92	140,038.35	31,289.14

제2장 사천교육의 발자취

라) 2003년

학교 및 학교별	학 교 수	학 급 수	학생수			교원수			일반직수			입학자현황			졸업자현황			교실수		교지 면적	건물 면적
			계	남	여	계	남	여	계	남	여	계	남	여	계	남	여	보통 교실	특별 교실		
삼천포 계 일 중학교	1	14	527	527	0	25	15	10	13	6	7	157	157	0	160	160	0	14	8	14,284	5,466
삼천포 중앙 여자 중학교	1	13	442	0	442	22	10	12	12	2	10	147	0	147	174	0	174	13	9	13,388	1,594.1
사천 중학교	1	14	531	531	0	26	13	13	9	4	5	180	180	0	155	155	0	16	8	23,787	4,715.87
사천 여자 중학교	1	13	476	0	476	23	14	9	3	3	0	168	0	168	148	0	148	13	4	3,347.35	2,170.61
근양 중학교	1	5	134	67	67	13	7	6	3	1	2	46	19	27	35	19	16	5	16	10,363	820
서포 중학교	1	5	136	75	61	14	9	5	4	2	2	45	29	16	48	21	27	6	6.5	14,991	2,266.3
삼천포 중학교	1	14	517	517	0	25	12	13	5	3	2	188	188	0	166	166	0	14	16	17,623	3,953.48
삼천포 여자 중학교	1	13	467	0	467	23	10	13	7	3	4	150	0	150	136	0	136	13	8	16,050	4,101.06
남양 중학교	1	6	216	116	100	15	11	4	3	1	2	77	38	39	82	42	40	6	5	12,835	2,203.72
용남 중학교	1	6	156	91	65	14	11	3	3	2	1	46	28	18	54	31	23	6	9	10,678	2,462
근명 중학교	1	3	36	14	22	13	8	5	3	2	1	10	6	4	12	3	9	3	10.5	2,692	1,656
계	11	106	3,638	1,938	1,700	213	120	93	65	29	36	1,214	645	569	1,170	597	573	109	100	140,038.35	31,409.14

제2절 사천교육의 역사

마) 2004년

학교 및 학교별	학 교 수	학 급 수	학생수			교원수			일반직수			입학자현황			졸업자현황			교실수		교지 면적	건물 면적
			계	남	여	계	남	여	계	남	여	계	남	여	계	남	여	보통 교실	특별 교실		
삼천포 계 일 중학교	1	15	556	556	0	26	14	12	13	4	9	222	222	0	185	185	0	15	8	14,284	5,466
삼천포 중앙 여자 중학교	1	14	458	0	458	23	10	13	12	2	10	174	0	174	143	0	143	14	9	13,388	1,594.1
사천 중학교	1	16	565	565	0	27	13	14	8	3	5	197	197	0	194	194	0	16	8	23,787	4,715.87
사천 여자 중학교	1	14	502	0	502	24	18	6	12	3	9	178	0	178	154	0	154	14	16	17,094	9,882.14
근양 중학교	1	6	149	71	78	14	7	7	7	2	5	54	27	27	48	25	23	6	15	10,363	820
서포 중학교	1	5	129	74	55	14	9	5	5	1	4	33	21	12	45	26	19	5	7.5	14,991	2,266.3
삼천포 중학교	1	15	540	540	0	26	11	15	4	2	2	184	184	0	138	138	0	15	22	17,623	3,953.48
삼천포 여자 중학교	1	13	457	0	457	23	12	11	11	1	10	138	0	138	177	0	177	13	8	16,050	4,371.68
남양 중학교	1	6	217	111	106	14	10	4	7	1	6	73	40	33	65	40	25	6	5	12,726	2,302.27
용남 중학교	1	6	149	95	54	14	12	2	3	2	1	51	36	15	52	31	21	6	9	10,678	2,617
곤명 중학교	1	3	38	15	23	13	8	5	3	2	1	14	4	10	12	3	9	3	10.5	2,692	1,656
계	11	113	3,760	2,027	1,733	218	124	94	85	23	62	1,318	731	587	1,213	642	571	113	118	153,676	39,644.84

제2장 사천교육의 발자취

바) 2005년

학교 및 학교별	학 교 수	학 급 수	학생수			교원수			일반직수			입학자현황			졸업자현황			교실수		교지 면적	건물 면적
			계	남	여	계	남	여	계	남	여	계	남	여	계	남	여	보통 교실	특별 교실		
삼천포 제 일 중학교	1	17	613	613	0	28	15	13	13	4	9	235	235	0	175	175	0	17	8	14,284	5,466
삼천포 중 앙 여 자 중학교	1	15	470	0	470	25	11	14	12	2	10	167	0	167	145	0	145	15	9	13,388	1,594.1
사 천 중학교	1	18	562	562	0	30	16	14	8	3	5	197	197	0	168	168	0	18	8	23,787	4,715.87
사 천 여 자 중학교	1	17	550	0	550	27	17	10	13	4	9	210	0	210	167	0	167	17	31	17,094	9,882.14
근 양 중학교	1	6	135	61	74	14	7	7	6	4	2	43	21	22	47	23	24	6	15	10,363	820
서 포 중학교	1	5	122	71	51	13	6	7	5	1	4	40	23	17	50	27	23	5	7.5	14,991	2,266.3
삼천포 중학교	1	15	524	524	0	26	11	15	4	2	2	168	168	0	181	181		15	21	17,623	3,953.48
삼천포 여 자 중학교	1	13	439	0	439	23	11	12	11	2	9	165	0	165	138	0	138	13	8	16,050	5,155.08
남 양 중학교	1	6	209	112	97	14	10	4	7	1	6	63	40	23	72	37	35	6	5	12,726	2,302.27
용 남 중학교	1	6	138	85	53	14	11	3	3	2	1	46	23	23	44	28	16	6	9	10,678	2,617
곤 명 중학교	1	3	38	14	24	13	8	5	3	2	1	13	5	8	13	4	9	3	10.5	2,692	1,656
계	11	121	3,800	2,042	1,758	227	123	104	85	27	58	1,347	712	635	1,200	643	557	121	132	153,676	40,428.24

제2절 사천교육의 역사

사) 2006년

학교 및 학교별	학 교 수	학 급 수	학생수			교원수			일반직수			입학자현황			졸업자현황			교실수		교지 면적	건물 면적
			계	남	여	계	남	여	계	남	여	계	남	여	계	남	여	보통 교실	특별 교실		
삼천포 계 일 중학교	1	20	632	632	0	33	15	18	15	5	10	192	192	0	154	154	0	20	8	14,284	5,466
삼천포 중앙 여자 중학교	1	16	485	0	485	26	11	15	12	2	10	160	0	160	135	0	135	16	8	13,388	1,594.1
사 천 중학교	1	19	613	613	0	32	17	15	8	4	4	224	224	0	197	197	0	19	8	23,787	4,715.87
사 천 여자 중학교	1	20	573	0	573	31	19	12	13	5	8	195	0	195	167	0	167	20	28	17,094	9,882.14
근 양 중학교	1	6	127	70	57	14	8	6	7	1	6	43	25	18	49	25	24	6	15	10,363	820
서 포 중학교	1	5	118	67	51	13	6	7	5	1	4	47	25	22	30	19	11	5	7.5	14,991	2,266.3
삼천포 중학교	1	16	538	538	0	27	11	16	5	2	3	195	195	0	183	183	0	16	21	17,623	3,953.48
삼천포 여자 중학교	1	14	441	0	441	25	10	15	11	2	9	152	0	152	131	0	131	14	8	16,050	5,155.08
남 양 중학교	1	6	202	119	83	14	10	4	7	2	5	69	41	28	73	32	41	6	5	12,726	2,302.27
용 남 중학교	1	6	143	88	55	14	11	3	3	3		45	28	17	50	37	13	6	9	10,678	2,617
근 명 중학교	1	3	37	14	23	13	8	5	3	2	1	10	6	4	12	6	6	3	10.5	2,692	1,656
계	11	131	3,909	2,141	1,768	242	126	116	89	29	60	1,332	736	596	1,181	653	528	131	128	153,676	40,428.24

제2장 사천교육의 발자취

아) 2007년

학교 및 학교별	학 교 수	학 급 수	학생수			교원수			일반직수			입학자현황			졸업자현황			교실수		교지 면적	건물 면적
			계	남	여	계	남	여	계	남	여	계	남	여	계	남	여	보통 교실	특별 교실		
삼천포 계 일 중학교	1	20	604	604	0	33	15	18	15	5	10	203	203	0				20	8	13,568	5,466
삼천포 중앙 여자 중학교	1	16	489	0	489	27	13	14	12	1	11	174	0	174				16	8	13,388	1,594.1
사 천 중학교	1	22	712	712	0	36	17	19	8	4	4	279	279	0				21	8	23,787	4715.87
사 천 여자 중학교	1	21	610	0	610	34	18	16	13	4	9	207	0	207				21	27	17,094	9,882.14
근 양 중학교	1	6	131	78	53	14	9	5	8	1	7	52	30	22				6	15	10,363	820
서 포 중학교	1	6	120	65	55	14	6	8	5	1	4	40	23	17				6	6.5	14,991	2,233.3
삼천포 중학교	1	16	527	527		27	11	16	5	2	3	174	174					16	21	17,623	3,953.48
삼천포 여자 중학교	1	14	444	0	444	25	11	14	11	2	9	141	0	141				14	8	16,050	5,155.08
남 양 중학교	1	6	202	126	76	14	10	4	7	2	5	71	45	26				6	5	12,726	2,302.27
용 남 중학교	1	6	136	72	64	14	12	2	3	3	0	41	19	22				6	9	10,678	2,617
곤 명 중학교	1	3	34	18	16	13	8	5	3	2	1	12	8	4				3	10.5	2,692	1,656
계	11	136	4,009	2,202	1,807	251	130	121	90	27	63	1,394	781	613				135	126	152,960	40,395.24

4) 고등학교

가) 2000년

학교명	학 교 수	학 급 수	학생수			교원수			일반직수			입학자현황			졸업자현황			교실수		교지 면적	건물 면적
			계	남	여	계	남	여	계	남	여	계	남	여	계	남	여	보 통 교 실	특 별 교 실		
삼천포 공고	1	19	588	582	6	49	38	11	17	16	1	151	151	0	307	304	3	19	9	30,793.4	13,081.01
삼천포 중앙고	1	15	589	280	309	34	24	10	7	3	4	177	86	91	210	98	112	15	7	14,028.0	4,731.00
경남 자영고	1	10	233	148	85	34	26	8	22	14	8	87	59	28	74	62	12	10	14	103,468.0	14,116.84
곤양고	1	6	184	86	98	18	14	4	3	1	2	52	21	31	77	38	39	6	6	11,862.0	1,544.00
삼천포 고	1	15	587	587	0	34	29	5	5	3	2	174	174	0	226	226	0	15	4	24,550.0	1,342.00
삼천포 여자고	1	28	1,063	0	1,063	61	31	30	8	4	4	315		315	438	0	438	28	7.5	8,218.0	2,027.00
사천 여자고	1	20	693	0	693	48	25	23	5	5	0	147	0	147	335	0	335	20	7	6,532.0	1,468.35
용남고	1	13	458	250	208	30	25	5	5	4	1	113	71	42	227	103	124	13	8.5	33,847.0	4,892.72
사천고	1	18	684	361	323	39	34	5	6	4	2	211	126	85	267	159	108	18	8	27,513.0	6,310.00
계	9	126	4,395	1,933	2,462	308	212	96	72	50	22	1,216	562	654	1,894	831	1,063	126	63	233,298.4	43,202.92

나) 2001년

학교명	학 교 수	학 급 수	학생수			교원수			일반직수			입학자현황			졸업자현황			교실수		교지 면적	건물 면적
			계	남	여	계	남	여	계	남	여	계	남	여	계	남	여	보 통 교 실	특 별 교 실		
삼천포 공고	1	19	445	442	3	49	40	9	15	11	4	122	122	0	222	219	3	19	9	30,793.4	13,081.01
삼천포 중앙고	1	15	546	255	291	34	22	12	6	2	4	176	79	97	195	93	102	15	7	14,028.0	4,731.00
경남 자영고	1	10	170	108	62	35	29	6	24	14	10	55	42	13	68	46	22	10	16	103,468.0	15,519.65
곤양고	1	6	162	78	84	18	13	5	3	1	2	60	34	26	81	41	40	6	6	11,862.0	1,600.00
삼천포 고	1	15	545	545	0	34	29	5	5	3	2	173	173	0	210	210	0	15	7	24,550.0	1,645.00
삼천포 여자고	1	26	896	0	896	57	30	27	7	3	4	256	0	256	400	0	400	26	7.5	8,218.0	2,027.00
사천 여자고	1	17	452	0	452	47	24	23	5	4	1	110	0	110	294	0	294	17	9	6,532.0	1,468.35
용남고	1	11	343	203	140	29	24	5	5	4	1	100	59	41	191	92	99	11	8.5	33,847.0	4,892.72
사천고	1	18	573	341	232	39	34	5	6	4	2	210	131	79	257	139	118	18	8	27,513.0	6,310.00
계	9	137	4,132	1,972	2,160	342	245	97	76	46	30	1,262	640	622	1,918	840	1,078	137	78	260,811.4	51,274.73

제2장 사천교육의 발자취

다) 2002년

학교명	학 교 수	학 급 수	학생수			교원수			일반직수			입학자현황			졸업자현황			교실수		교지 면적	건물 면적
			계	남	여	계	남	여	계	남	여	계	남	여	계	남	여	보 통 교 실	특 별 교 실		
삼천포 공고	1	18	335	335	0	47	34	13	15	11	4	94	94	0	184	181	3	18	9	30,793.4	13,081.01
삼천포 중앙고	1	15	516	223	293	34	22	12	6	2	4	174	65	109	172	80	92	15	7	14,028.0	4,731.00
경남 자영고	1	10	160	111	49	35	28	7	21	13	8	76	50	26	68	35	33	10	16	103,468.0	15,815.30
곤양고	1	6	147	77	70	18	12	6	3	2	1	42	25	17	52	25	27	6	6	11,862.0	2,273.00
삼천포 고	1	15	514	514	0	34	27	7	5	3	2	176	176	0	200	200	0	15	7	24,550.0	1,898.00
삼천포 여자고	1	26	790	0	790	57	29	28	7	3	4	260	0	260	340	0	340	26	7.5	8,218.0	2,027.00
사천 여자고	1	15	337	0	337	34	16	18	5	4	1	111	0	111	210	0	210	15	11	6,532.0	1,468.35
용남고	1	9	269	155	114	26	21	5	5	4	1	79	42	37	137	80	57	9	8.5	33,847.0	4,892.72
사천고	1	18	565	396	169	39	34	5	6	4	2	191	128	63	223	128	95	18	8	27,513.0	6,310.00
계	9	132	3,633	1,811	1,822	324	223	101	73	46	27	1,203	580	623	1,586	729	857	132	80	260,811.4	52,496.38

라) 2003년

학교명	학 교 수	학 급 수	학생수			교원수			일반직수			입학자현황			졸업자현황			교실수		교지 면적	건물 면적
			계	남	여	계	남	여	계	남	여	계	남	여	계	남	여	보 통 교 실	특 별 교 실		
삼천포 공고	1	18	289	289	0	45	36	9	11	7	4	101	101	0	122	122	0	18	9	30,793.4	13,081.01
삼천포 중앙고	1	15	490	208	282	33	21	12	6	3	3	150	66	84	167	75	92	15	7	14,028.0	5,109.00
경남 자영고	1	10	171	124	47	35	27	8	19	13	6	70	53	17	52	35	17	10	16	146,397.0	15,461.42
곤양고	1	6	142	88	54	17	12	5	3	1	2	44	29	15	50	19	31	6	6	11,862.0	2,273.00
삼천포 고	1	15	491	491	0	33	27	6	5	3	2	151	151	0	171	171	0	15	10	24,550.0	1,898.00
삼천포 여자고	1	26	735	0	735	56	28	28	7	3	4	252	0	252	285	0	285	26	7.5	8,218.0	2,027.00
사천 여자고	1	15	309	0	309	33	15	18	5	4	1	102	0	102	110	0	110	15	11	6,532.0	1,468.35
용남고	1	9	240	136	104	24	18	6	3	3	0	74	41	33	98	61	37	9	8.5	33,847.0	4,892.72
사천고	1	18	552	340	212	39	34	5	6	4	2	180	113	67	191	126	65	18	8	27,513.0	6,310.00
계	9	132	3,419	1,676	1,743	315	218	97	65	41	24	1,124	554	570	1,246	609	637	132	83	303,740.4	52,520.5

제2절 사천교육의 역사

마) 2004년

학교명	학 교 수	학 급 수	학생수			교원수			일반직수			입학자현황			졸업자현황			교실수		교지 면적	건물 면적
			계	남	여	계	남	여	계	남	여	계	남	여	계	남	여	보 통 교 실	특 별 교 실		
삼천포 공고	1	17	272	272	0	42	33	9	11	6	5	100	100	0	108	108	0	17	9	30,793.4	13,081.01
삼천포 중앙고	1	15	464	201	263	33	20	13	6	3	3	146	71	75	171	67	104	15	7	14,028.0	5,109.00
경남 자영고	1	10	190	140	50	34	26	8	19	12	7	75	51	24	32	25	7	10	16	133,516.0	14,601.61
곤양고	1	6	121	77	44	16	11	5	3	0	3	39	24	15	54	32	22	6	6	11,862.0	2,273.00
삼천포 고	1	15	467	467	0	33	27	6	5	3	2	149	149	0	165	165	0	15	10.5	24,550.0	1,898.00
삼천포 여자고	1	24	664	0	664	52	27	25	7	4	3	179	0	179	235	0	235	24	7.5	8,218.0	2,027.00
사천 여자고	1	13	267	0	267	33	15	18	5	4	1	75	0	75	96	0	96	13	11	6,532.0	1,468.35
용남고	1	10	264	157	107	23	17	6	3	3	0	120	79	41	84	49	35	10	8.5	33,847.0	4,892.72
사천고	1	18	544	313	231	39	34	5	6	4	2	180	98	82	186	123	63	18	8	27,513.0	6,310.00
계	9	128	3,253	1,627	1,626	305	210	95	65	39	26	1,063	572	491	1,131	569	562	128	83.5	290,859.4	51,660.69

바) 2005년

학교명	학 교 수	학 급 수	학생수			교원수			일반직수			입학자현황			졸업자현황			교실수		교지 면적	건물 면적
			계	남	여	계	남	여	계	남	여	계	남	여	계	남	여	보 통 교 실	특 별 교 실		
삼천포 공고	1	16	299	299	0	40	32	8	11	6	5	109	109	0	78	78	0	16	9	30,793.4	13,081.01
삼천포 중앙고	1	15	443	193	250	31	16	15	7	5	2	149	59	90	150	64	86	15	7	14,028.0	6,475.00
경남 자영고	1	10	201	153	48	31	24	7	21	14	7	80	59	21	64	43	21	10	16	133,516.0	14,601.61
곤양고	1	6	117	71	46	16	11	5	3	0	3	42	23	19	41	26	15	6		11,862.0	2,458.00
삼천포 고	1	15	443	443	0	33	27	6	5	3	2	154	154	0	168	168	0	15	10.5	24,550.0	1,898.00
삼천포 여자고	1	24	648	0	648	52	26	26	13	4	9	230	0	230	233	0	233	24	7.5	8,218.0	2,027.00
사천 여자고	1	12	272	0	272	27	14	13	5	4	1	103	0	103	97	0	97	12	12	6,532.0	1,468.35
용남고	1	11	293	191	102	25	19	6	3	3	0	111	80	31	76	41	35	11	8	33,847.0	4,892.72
사천고	1	18	524	311	213	39	34	5	6	4	2	181	109	72	187	103	84	18	8	27,513.0	6,310.00
계	9	127	3,240	1,661	1,579	294	203	91	74	43	31	1,159	593	566	1,094	523	571	127	78	290,859.4	53,211.69

제2장 사천교육의 발자취

사) 2006년

학교명	학 교 수	학 급 수	학생수			교원수			일반직수			입학자현황			졸업자현황			교실수		교지 면적	건물 면적
			계	남	여	계	남	여	계	남	여	계	남	여	계	남	여	보 통 교 실	특 별 교 실		
삼천포 공고	1	15	328	328	0	38	29	9	11	5	6	124	124	0	91	91	0	15	9	30,793.4	13,081.01
삼천포 중앙고	1	15	435	189	246	32	17	15	7	5	2	140	60	80	143	70	73	15	7	14,028.0	6,475.00
경남 자영고	1	10	217	158	59	31	23	8	22	14	8	80	51	29	54	42	12	10	16	133,516.0	14,657.86
곤양고	1	6	124	69	55	16	9	7	3	0	3	50	24	26	40	26	14	6	6	11,862.0	2,458.00
삼천포 고	1	15	435	435	0	33	26	7	5	3	2	141	141	0	146	146	0	15	10.5	24,550.0	1,898.00
삼천포 여자고	1	24	596	0	596	49	28	21	12	5	7	201	0	201	236	0	236	23	7.5	8,218.0	2,037.00
사천 여자고	1	11	251	0	251	27	14	13	5	4	1	91	0	91	91	0	91	11	12	6,532.0	1,468.35
용남고	1	11	289	194	95	25	17	8	3	2	1	72	48	24	69	41	28	11	8	33,847.0	4,892.72
사천고	1	18	509	289	220	39	34	5	6	4	2	168	89	79	172	110	62	18	8	27,513.0	6,310.00
계	9	125	3,184	1,662	1,522	290	197	93	74	42	32	1,067	537	530	1,042	526	516	124	84	290,859.4	53,277.94

아) 2007년

학교명	학 교 수	학 급 수	학생수			교원수			일반직수			입학자현황			졸업자현황			교실수		교지 면적	건물 면적
			계	남	여	계	남	여	계	남	여	계	남	여	계	남	여	보 통 교 실	특 별 교 실		
삼천포 공고	1	15	359	359	0	38	28	10	11	5	6	140	140	0				15	9	30,793.4	13,081.01
삼천포 중앙고	1	15	432	177	255	31	17	14	7	4	3	144	62	82				15	7	14,028.0	6,475.00
경남 자영고	1	10	222	142	80	30	24	6	20	13	7	82	41	41				10	16	133,516.0	14,776.83
곤양고	1	6	138	69	69	16	11	5	3	0	3	47	22	25				6	6	12,055.0	2,686.23
삼천포 고	1	15	436	436	0	33	24	9	5	3	2	144	144	0				15	10.5	24,550.0	1,898.00
삼천포 여자고	1	24	617	0	617	52	28	24	12	5	7	215	0	215				24	7.5	8,218.0	2,037.00
사천 여자고	1	12	249	0	249	27	14	13	3	2	1	76	0	76				12	13	6,532.0	1,468.35
용남고	1	11	283	208	75	25	16	9	3	2	1	112	88	24				11	8	33,847.0	4,892.72
사천고	1	18	504	279	225	39	34	5	6	4	2	172	85	87				18	8	27,513.0	6,310.00
계	9	126	3,240	1,670	1,570	291	196	95	70	38	32	1,132	582	550				126	85	291,052.4	53,625.14

5. 개교 및 통·폐합 현황

가. 유치원

유치원명	개원일	통·폐합일	통·폐합원
삼천포초병설유치원	1981. 04. 01.		
문선초병설유치원	1981. 01. 31.		
노산초병설유치원	1999. 03. 08.		
대방초병설유치원	1981. 03. 09.		
실안초병설유치원	1981. 03. 09.	1998. 02. 20.	대방초병설
용산초병설유치원	1979. 04. 01.		
남양초병설유치원	1999. 09. 01.		
대성초병설유치원	1980. 04. 01.		
신수도초병설유치원	1981. 03. 01.		
사동초병설유치원	1983. 03. 05.	1999. 09. 01.	사천초병설
동성초병설유치원	1998. 03. 02.		
삼성초병설유치원	1981. 01. 31.	2003. 10. 21.	사천유치원
가천초병설유치원	1982. 03. 02.	1999. 08. 31.	삼성초병설
사남초병설유치원	1980. 04. 10.	1999. 08. 31.	삼성초병설
초전초병설유치원	1981. 03. 09.	1999. 08. 31.	삼성초병설
선진초병설유치원	1981. 03. 01.	2003. 10. 21.	사천유치원
용현초병설유치원	1979. 04. 01.	2003. 10. 21.	사천유치원
정동초병설유치원	1981. 03. 05.		
축동초병설유치원	1987. 03. 01.		
곤양초병설유치원	1979. 04. 01.		
곤명초병설유치원	1983. 03. 05.		
완사초병설유치원	1981. 01. 31.		
서포초병설유치원	1979. 03. 01.		
사천유치원(공립)	2003. 10. 22.		
성광유치원(사립)	1964. 10. 08.		
새싹유치원(사립)	1991. 10. 10.		
꽃나라유치원(사립)	1993. 11. 29.		
상아유치원(사립)	1998. 02. 19.		
성균관유치원(사립)	1987. 02. 20.		
한마음유치원(사립)	1988. 02. 16.		
삼성유치원(사립)	1994. 10. 08.	2007. 08. 31(폐원)	
리라유치원(사립)	2002. 02. 13.		
열린유치원(사립)	2002. 12. 23.		
수정자연유치원(사립)	2006. 03. 02.		
색동유치원(사립)	2006. 03. 01.		

제2장 사천교육의 발자취

나. 초등학교

학 교 명	개교일	분교격하일	통·폐합일	통·폐합교
삼천포	1905. 04. 03.			
늑도(분교)	1935. 04. 25.	1996. 09. 01.	2006. 02. 28.	삼천포
신도(분교)	1969. 03. 17.			
문선	1946. 05. 04.			
노산	1987. 03. 02.			
대방	1972. 12. 05.			
실안(분교)	1940. 05. 25.	1999. 03. 01.	2004. 03. 01.	대방
저도(분교)	1969. 03. 04.		1998. 03. 01.	대방
영복(분교)	1963. 02. 28.		1995. 03. 01.	대방
마도(분교)	1946. 10. 01.	1982. 03. 01.		
용산	1938. 06. 01.			
남양	1928. 04. 01.			
대성	1961. 04. 03.			
신수도	1937. 06. 07.			
사천	1905. 07. 30.			
사동	1945. 07. 15.		1999. 09. 01.	사천
수양	2007. 09. 01.			
동성	1946. 04. 22.			
삼성	1954. 04. 01.			
가천(분교)	1942. 04. 01.	1999. 03. 01.	1999. 08. 31.	삼성
사남	1911. 09. 01.		1999. 08. 31.	삼성
초전	1943. 07. 24.		1999. 08. 31.	삼성
유천(분교)	1970. 03. 01.		1998. 08. 31.	삼성
용현	1926. 10. 05.			
선진	1946. 05. 01.			
정동	1930. 09. 10.			
신월	1947. 04. 07.		1994. 03. 01.	정동
축동	1928. 03. 31.			
구호(분교)	1939. 05. 12.	1995. 03. 01.	1999. 03. 01.	축동
곤양	1905. 06. 01.			
건흥	1934. 03. 31.		1999. 09. 01.	곤양
서부(분교)	1946. 11. 30.	1994. 03. 01.	1995. 03. 01.	곤양
동명(분교)	1949. 06. 15.	1992. 03. 01.	1999. 09. 01.	곤양
곤명	1924. 10. 03.			
봉계(분교)	1960. 06. 15.		1994. 02. 28.	곤명
은사(분교)	1944. 04. 01.	1992. 03. 01.	1994. 02. 28.	곤명
완사	1939. 04. 01.			
서포	1924. 09. 10.			
자혜(분교)	1978. 03. 01.		1999. 03. 01.	서포
비토(분교)	1946. 03. 19.		1999. 03. 01.	서포
금진(분교)	1938. 05. 23.		1999. 09. 01.	서포

다. 중학교

학 교 명	개교일	통·폐합일	통·폐합교
삼천포제일중학교	1955. 09. 05.		
삼천포중앙여자중학교	1982. 03. 10.		
사 천 중 학 교	1938. 05. 21.		
사 천 자 여 중 학 교	1956. 04. 07.		
곤 양 중 학 교	1951. 06. 01.		
서 포 중 학 교	1955. 09. 26.		
삼 천 포 중 학 교	1946. 09. 18.		
삼천포여자중학교	1946. 09. 18.		
남 양 중 학 교	1953. 05. 15.		
용 남 중 학 교	1952. 05. 01.		
곤 명 중 학 교	1967. 03. 03.		

라. 고등학교

학 교 명	개교일	통·폐합일	통·폐합교
삼천포공업고등학교	1968. 03. 05.		
삼천포중앙고등학교	1991. 05. 03.		
경남자영고등학교	1952. 06. 01.		
곤 양 고 등 학 교	1973. 03. 07.		
삼 천 포 고 등 학 교	1951. 10. 18.		
삼천포여자고등학교	1953. 04. 15.		
사 천 여 자 고 등 학 교	1967. 03. 04.		
용 남 고 등 학 교	1968. 03. 05.		
사 천 고 등 학 교	1986. 04. 30.		

마. 외국인학교

학 교 명	개교일	통·폐합일	통·폐합교
경남국제외국인학교	2004. 01. 01.		

바. 전문대학

학 교 명	개교일	통·폐합일	통·폐합교
한국폴리텍 항공대학	2001. 05. 04.		